

今日の納税は

国民健康保険税才1期

5月31日までお納め下さい

市報 たかはぎ

才74号

5月5日発行

発行 高萩市役所

編集 総務課

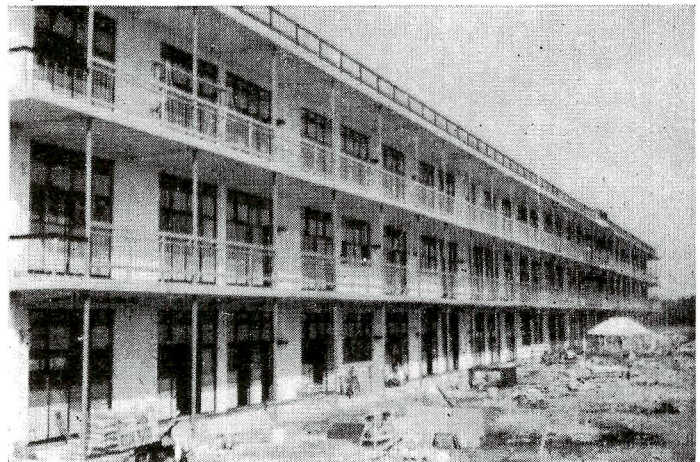
印刷 藤枝印刷所

秋山中ここに完成

鉄筋3階建全長130メートル

昭和35年4月1日に発足した秋山中も長い間校舎の不足に悩まされてきたが、このほど総工費六千万円を投入して、この校舎は全長130米、鉄筋コンクリート3階建、屋上には完全な手摺をまわし小運動とし

て使用できるようになっております。普通教室23、職業教育室が設けられております。この中には音楽室、工作室、図工室、家庭室、図書室などが設けられました。教室室内は最大の採光面積をもち、音響効果も充分に考慮されています。



風雨のときも もう安心!

松岡小学校は、大正二年五月に木造瓦ぶき、平家建として、すでに四八年余年を経過し、大分いたんでおりますので市ではまず一期工事鉄筋三階建として一千二百万円を投じてその建設を進めてきました。写真のようならばらしい校舎ができました。又才二期工事も近く開始する予定です。

☆二日は茶つみの日は八十八夜、八十八夜以後は霜が降らないといわれ、農家も忙しくります。また、アサガオやヘチマの種まきもこの前後が適期といわれています。アサガオなどつくりやすい花です。連休の一日を庭づくりで過ごすのもまた楽しいものです。☆メーデーという、すぐ赤旗を立てて行進する風景を思い浮かべますが、メーデーとは、古くはローマの花の女神フロラの祭日であり、後にはヨーロッパ諸国では陽春の祭日として大いに楽しんだものだそうです。☆五月晴れの好天気がつづく間に、冬から春にかけて使った毛織物の収納をすませましょう。お茶箱のような大きく深い容器にしまふ場合には防寒着を底に薄手のものを上部に入れて、季節のうつりかわりによって出し入れがらくにできるように、防虫、防湿法はできでだけ念りにします。☆五月も二十日を過ぎるとそろそろ雨もようの目が出てきます。家族一人々の雨具が、つゆあけまでも特によく使えるかどうか調べてみましょう。いままですぐ新調の必要のないものでも、レンドコート、シュニース、カサそれぞれ予算を組み計画的にとのえていきたいと思います。



☆今までかけていたカーテンを、みた目の涼しげなうすのものにかけかえましょう。新しく購入する場合は窓幅の倍半ぐらいを買います。そして上下の縫いは代は二〇センチぐらいにします。上は三、四センチの二つ折りにするだけでいいですが、下はたつぷりとつて二つ折にすると落ちつきます。☆梅雨を前に長雨の対策を考えましょう。雨もりのすところをなおしたり、雨どいや下水の流れるところも水はけがいいようにきれいにします。こわれたといは家をもたためる原因にもなります。☆日ながいといつばいゆき、地下タビをぬぐとすぐ夕支たたくかかると、農家の夕食はこれらどしでも単調になりがちです。主婦が疲れているときは手間がかからず簡単にできるものにかざりをつけておいた保存食のほかに、カン詰や、インスタント食品などをよく利用します。自家産の卵料理や簡単な油いためなど、疲れた日のためのおそうざい、何種類か考えておきます。なおインスタント食品を使うときは、味を調節したり、つけて合わせの野菜を考えたほうが、いかに既製品という感じにならないようにします。

# 納税組合長大会開く！ 日ごろの労苦に 感謝します

## 感謝します

桜花らんまんと咲き乱れる四月十五日、市役所大会議室において納税組合長大会が盛大に行われました。日ごろのご苦勞をねぎらうと共に、会場には各組合長さん、来賓、市当局関係者など、一八〇人の多数が参加し、優秀な組合十五に表彰状が送られ、又納税功労者五名にそれぞれ感謝状

が送られました。この納税貯蓄組合法ができたのは十一年、この間のみなさんのご努力、ご協力に、深く感謝している次第です。なお今後とも一層のご協力をお願いします。市の発足当時はわずか六三の組合を数えるのみでしたが今では一六七組合、二九一名の組合員をもつて

います。この組合を通じて納入する

昭和36年度市税収入状況調 (3月末現在) 単位千円

税目	調定額	収入額	未収入額	収入歩合
市民税	16,783	14,588	1,195	92.9%
固定資産税	52,211	49,460	2,751	94.7
軽自動車税	1,186	1,063	123	90.0
たばこ消費税	11,584	11,584	0	100.0
電気料金	17,435	17,485	0	100.0
木材引当金	3,726	3,726	0	100.0
木材引当金	3,229	3,084	145	95.5
都市計画税	3,309	3,188	121	96.0
滞納繰り上げ	11,808	4,262	7,546	36.1
計	121,321	109,440	11,881	90.2
国民健康保険税	10,163	8,788	1,375	86.5



る税の総額は二千四百七十余万円です。納税の完納にたいへん役に立つております。いまだ組合に加入していない方はすぐにも加入していただき滞納のない立派な街を作りたいものです。また市では組合の育成強化に常に積極的にとりくんでおりまして納税組合補助金交付等によつてその育成につとめているところで

◇表彰納税貯蓄組合 (高萩) 大和四納税貯蓄組合  
高萩郵便局  
安良川九東  
安良川宮本  
安良川十六  
北町七  
市役所

(松岡) 石河原一

北久保

石崎

土手の内

加寿内

(高岡) 横川上

持山小山

宿下

◇表彰納税功労者

住谷富藏(浜野二)

鈴木三郎(石滝西部)

深谷保男(島名三南)

石川信吉(北町共栄)

大部 薫(鳥曾根)

(写真は市長より表彰を受ける人たち)

### 人事異動

四月一日付をもつて市役所の人事移動が次のように発令されました。( )内は旧。市民課長 大森孟寿 (建設課長)。保育所長 鈴木勝次 (市民課長)。国保課長 沼田至之 (福祉事務所長)。建設課長 佐川好和 (建設課長補佐)。福祉事務所長 紫田耕 (援護係長)。国民年金係長 高師文彦 (保育所長心得)。援護係長 鈴木保三郎 (社会福祉主任)。土木建築係長 大高晴男 (建設課主任)。建設課小沢政敏 (福祉事務所) 福祉事務所 松本弘文 (総務課)。学務係長 井上鎮夫 (国民年金係長) 退 沼田敏治 (国保課長)

今年も大掃除がはじまつております。面倒だから今年はずぼつていいだろう……などといわないてぜひ家の一年のアカを落しませう。

### 手順よく

大掃除は梅雨の来る前にぜひやつておきたいものです。梅雨までまだ間がありますが、大掃除は地区ごと全体で行なうことで効果がありますから、実施日が早いからといって近所で行ないているのには自分と比べるとはやらないというのではやめましょう。

また、大掃除は前々から手順をきめておいて家族全員が協力してやれば大変な仕事ではありません。家具の運搬役、掃除役など、それぞれ役目を分担すれば流れ作業式にスムーズに掃除ができます。

縁の下へ風を 普段風通しの悪い縁の下などへは、とくに風を入れて、きれいに掃除しましょう。伝染病などの予防に効果があります。その他の重たい家具などもめんどうがらずに動かして風を入れたり、ほこりを落とすことにしましょう。落とさないで、重たいもの、大きいものなどは普段動かすことができないからです。畳もその一つですがほこりをたくさん吸っています十分にたたいてほこりを叩き出し、日干にしますと、寝具を干したときのようになかなか気持ちがいいものです。またゴミの始末ですが、なるべくまとめた方がいいです。袋や空箱などにつめて必ず指定された場所に捨てるようにしましょう。



ゴミの焼却 紙くずのように焼却できるものは、風向などを注意して焼却するのも一つの方法ですが、近くに防火用水を用意することは忘れないうに下さい。

今年も大掃除がはじまつております。面倒だから今年はずぼつていいだろう……などといわないてぜひ家の一年のアカを落しませう。

# 改正市大も税保国

## 八月に本算定

### 暫定賦課を実施

国民皆保険制度がしかれ我が市でもその一つとして昭和三十四年四月一日を期して国民健康保険事業が発足して早や三年……、この間市民のみなさんの心強いご支援を得まして、わが市の国保事業も順調に発展を続けていることにみなさんのご協力のたまものと深く感謝している。

ボクが選挙権を行使したのは戦後このかたからである。だから戦争中や、それ以前の出来ごとは、もっぱら傍観者の立場にあつた。折り折り行なわれる投票日は、学校が休みとなつたから勉強ギライの小生としては、選挙日さまたつた。そろそろと校舎に出入する投票者の顔つきをミルのが楽しかつた。

昔は、民政党とか政友会とかいつたカタマリがあつて、ボクのおやじもどれか一派に肩をもつていたらしくて、この選挙シーズンには、やたらとその派の話

方税法才七百六条の二の規定によつて、暫定賦課（才一期分のみ、納期は五月三十一日限）をする事になりました。八月の納期においては条例等の改正も行われ、課税総所得金額も確定します。暫定賦課の税額が解りますのでその時にはご協力をお願いします。

国保税の納入も2ページの表にありますように三十七年度は八、六五%の税取を得ましたが、今年は一〇〇%の完納を見たいものです。

ボクが選挙権を行使したのは戦後このかたからである。だから戦争中や、それ以前の出来ごとは、もっぱら傍観者の立場にあつた。折り折り行なわれる投票日は、学校が休みとなつたから勉強ギライの小生としては、選挙日さまたつた。そろそろと校舎に出入する投票者の顔つきをミルのが楽しかつた。

昔は、民政党とか政友会とかいつたカタマリがあつて、ボクのおやじもどれか一派に肩をもつていたらしくて、この選挙シーズンには、やたらとその派の話

### 私の一票をあげたい人

おおば比呂志

長い投票券を握り、やや上気のケハイになつたコトも才一回目の印象に強く残るつぎの回にはややスレてきてラジオや街頭でやつてゐる演説をチヨクチヨク聞

いた。だから結果的にはマジメな人に票を入れることとあいなつたが世が静かになるにつれて、ソノ党を考へ始めた。それより一段と大人になつたヨウな気にな



＝入居者を待つ市営住宅＝

有明町に建設中の市営住宅30戸は入居者募集を終つて近く抽選を行う予定です。一戸の室数は6畳4.5畳玄関、台所物置兼浴室などが完備されています。

### 子供会

青少年問題が、とかく発生しがちな昨今、児童の健全育成をはかるため、子供会の活動は、極めて重要なものがあります。

幸い、当市では熱心なる子供会指導者の手によつて現在四十三の子供会が設置され、運営されておりますことは、誠に喜ばしい限りであります。

福祉事務所におきましては、これら子供会の設置状況、活動状況を、常時把握

高萩市社会福祉協議会では「心配ごと相談所」を設け、昨年六月より、市民の皆さんのうちで、いろいろと、生活上の心配ごとのある方の相談に応じております。

相談の相手になつてくれる方は、民生委員の先生方であり、心配ごと、困りごとは、気軽に「心配ごと相談所」へ御相談下さい。

心配ごと相談所  
一、場所 高萩市春日町「研修会館内」  
二、相談日 毎週木曜日午後一時より三時まで、年中休みなし（但し祝祭日は休み）  
(福祉事務所)





花貫溪谷をたづねて

### 高萩駅からバスで三十分 一日の行楽地に最適!

この日は、晴天に恵まれて、高萩駅発のバスに乗こみました。バスは満員、増発のバスで二〇分、才一発電所前に着く。ここで下車、花貫川にそって溪谷を上る。このあたり新緑の山肌に、緑濃き赤松の幹の赤さが目に映わる。そのなかに山桜の老樹群が白花を満開させている。地獄沢、眼鏡橋、あこがれの松、百景の碑、土砂ころがしを通る二キロの道のりは、ただその大景観に見とれるばかり。かすかに汗ばむ肌を、名馬里ヶ淵に憩う。「小公園建設地」の標木がある。藤、つゝじの灌木多く。淵向いの楓群と共に、春に秋に絶好の地か。施設の早期実現を望んでやまない。こ

れより八百米、鳥曾根部落に出る、橋の近代化と道路のよいには驚いた。左手に中戸川を望んで右折して橋を渡る。鞍掛山、不動滝大山祇神社入口をへて、狩人淵に着く。これから先九百米は、汐見溪と呼ばれ、鴨掛淵、小滝沢等最も変化に富む溪流でこれも又藤の花楓群におおわれ四季の趣きは又格別であらうと想像された。



この日も飯盒炊さん、団らんのグループが各所に

に見られ、貸切バス、家用車族その人出は驚くほどである。時間の都合でここから帰途についたが、これから先、土岳登り、このコースの特徴である。この山は標高六百米、頂上は芝生の大円頂となっており、眼前に展ける四囲の眺望は雄大そのもの、樺山キャンプ場、中戸川を経て鳥曾根からバスで帰る道順は一日の行楽地として最上ではなからうか……。(O生)

## あなたは損をしています

住所を明らかにしていない為にあなたは次のような損をしています。  
1、あなたの利益を護るために市役所はいろいろな通知例えば、予防接種、就学通知を出します。が死名人が所在不明で、戻ってきてしまい

### 住所はハッキリと!!

2、印鑑証明、居住証明、同一生計証明等を発行出来る必要があるまいと、出来ないばかりでなく、出生、死亡、登記申請等が出来ない上、選挙人名簿からもぬけてしまいます。らかにされるようおすすめします。  
3、その外、主食の配給、転入、転出、内縁関係証明、就寝、離転一般等に及ぼす影響は見逃ができません。  
以上の外、転居はしたが又転出する人は、転出先の住所を地番まではつきりと確認して、印鑑、米の通帳をご持参ください。転出証明は十四日以内に転出先の役場へ届け出てください。(市民課)

## 日赤募金に御協力を

わが市の  
目標額 三十七万九千円

### 広報ごよみ

◇緑化週間(一日〜七日)  
植樹や木の手入れなどを活発にしましょう。山火事シーズンでもあるので入山者は火の用心……。

◇愛鳥週間(十日〜十六日)  
野生の鳥類が依然として減る傾向にありますので、みなさん鳥をかわいがりましょう。

◇母の日(十三日)  
この日はカーネーションを捧げ、日ごろのお母さんの苦勞を感謝する日です。親許から離れて暮す人々は母に感謝の便りを出しましょう。

◇春の交通安全運動(十一日から二十日)  
これらの活動の資金源の大部分は、理解ある国民の献金運動によつて支えられ

明治十年、九州熊本の地に、博愛社の名で創立された日本赤十字社は、その後国民幾多の愛の手に守られて、今日の隆盛の基礎を作りあげました。  
現今における日赤活動の分野は、国内、国際間災害救助、日赤奉仕団、北朝鮮帰還、巡回診療、医療施設水上安全法、看護婦養成青少年赤十字、血液事業等々数えきれない種の活動範囲に及んでおります。

これらの活動の資金源の大部分は、理解ある国民の献金運動によつて支えられ