

才109号

42年2月20日発行

発行 高萩市役所  
編集 秘書課  
印刷 藤枝印刷所



一秒待つ

心のゆとりが

身を守る

# もうすぐ入学

## お子さんにこんなしつけを

- ◇ そんなことをすると先生にしかられますよ。そんな◇
- ◇ たべかたをすると友だちに笑われますよ……。こうい◇
- ◇ う注意の仕方は、先生や友だちをこわいものと思ひこ◇
- ◇ ませます。
- ◇ なかのよい友だちがたくさんできるよ。先生はいろ◇
- ◇ いろ教えてくれるし、しつかり勉強するとほめてくれ◇
- ◇ るよ。と、できるだけ親しみをもつようにしたいもの◇
- ◇ です。

### 返事のできる子

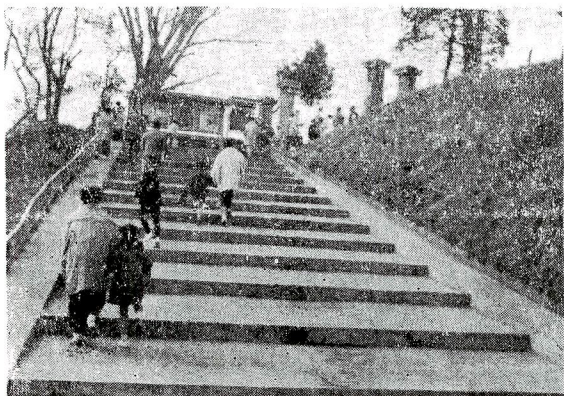
しつけの才一歩はハイの返事からといわれています。名まえを呼ばれたら「ハイ」と元気よく返事のできる子にしておきたいと思ひます。

「ほうや」「○○ちゃん」という呼び方はやめたいと思ひます。ふだんから正しく名まえをよぶように心がけたいものです。

### 思つたことをはつきりいえる子

自分のもちものごとどこかへいつてしまつた。便所へいきたくなつた。などといろいろのことがおこります。ちよつとした失敗が学校生活をしていかにさせてしまひます。

困つたときはすぐそれがいえる習慣をつけておきま



自分のこととは自分でできる子に  
洋服を着たり脱いだりすること、道具の出入れ、自分のもちもの整理など、自分のこととは自分でできるようにし

しよう。それには、家の方が、よい話相手になつて、思つたことがはつきりいえるようにすることだと思ひます。

名前が読めたり書けたりする  
おおぜいの友だちといつしよに生活します。自分のもちもの座席などをまちがえないためにどうしても必要なことです。それもひらがなだけで結構です。また、入学してから本が読めなくては、字が書けなくてはと心配して、むりに字を読ませたり書かせたりする必要はありません。

道順などをおしえる  
小学校へ入学して心配の一つは交通事故です。毎年入学児童が自動車にはねられる事故がおきています。学校へいく道の交通量や

横断歩道のようにすなどよく調べて、安全な通学の道順をきめておいてください。

### 永久選挙人名簿に登録を

#### 3月1日までに必ず！

永久選挙人名簿に登録されていなければ、必ず登録の申出を昭和四十二年三月一日までにしなす。登録される人  
1、日本国民で昭和四十二年三月一日で満二十才以上(昭和二十二年三月二日以前に生れた人)  
2、昭和四十二年三月一日現在で引続き、三カ月以上(昭和四十一年十二月一日以前)高萩市の区域内に居住している人。  
3、欠格事項に該当しない人。  
注意……永久選挙人名簿は本人の申出によつて登録されることになります。したがつて、新しく有権者になつた人や、他の市町村か

病気が治療する  
健康診断の結果、悪いといわれたところは早く治療しておいてください。からだが悪いと学校がきらいになります。  
また勉強もおくれることになります。

**縦覧を縦覧**

固定資産課税  
3月1日から税務課で  
台帳を三月一日から午後四時  
間、午前九時  
まで(日曜  
土曜日午後  
は市税務  
課で縦覧し  
ます。これは昭和  
四十二年度  
固定資産税  
課税する基本  
となる台帳  
縦覧です。

12月定例市議会

このように使われ
ました
昭和40年度決算のあらまし

12月に開かれた市議会4回定例市議会で40年度一般、特別会
計の決算が認定されました。
決算は、みなさんご家庭(は
と)と同じように、まず歳入(は
を)を予定し、いろいろ
の事業や支出を計算して3月
の年間の予算を作ります。こ
の当初予算が4億3175万5千
円でしたがその後の追加更正

総額4億3425万5千円という大
きな予算になりました
このうち歳入(は)いた
(金)が4億7241万5千円で歳出
が4億6069万5千円です。残
った金が1171万9千円です
(これだけが黒字にな
り)41年度に繰り越したわけ
です。

歳出
四億六千六万九千五百五十九円

おもな歳出の内訳をみて
みますと、当市はなんと
いつも民生費が一番多く
そのうちの生活保護費の扶
助費です。

以下款ごとにみてみま
しょう。

▼議会費 議員報酬が主
で一千五百四十八万九千
九百円、うち市有林九町歩
の植林代百二十七万、窓
口事務の本化による備品
購入代百三十万などが含
まれてあります。

▼民生費 市で使ったお
金の二八%に当る一億三百
九十九万九千円です。このうち
生活保護費に八千四百二万
円が使われました。

▼衛生費 各種負担金が
大きく高萩市及十王町衛生
組合隔離病舎負担金百八
四万、高萩市及十王町衛生
組合のし尿処理費負担金一
千四百八十一万、合計三千
三百九十二万。

▼労務費 一般失業対策
事業費に使われ三千二百四
十一万円のうち失業対策事業
に二千六百四十六万が主で
す。

▼農林水産業費 三千四
百二十一万六千円、負担金補
助金及び交付金として六百

六十六万、特殊林産物、こ
んにやく販売改善資金償還
元金及利息代に二百一十九
万、黒牛導入償還金利息及
び割引料三百九十二万、宮
後老朽溜池補強工事等に二
百七十六万、商工費に五百
二十九万。

▼土木費 七千七百十六
万一千円、主なるものに道
路橋梁費一千二百一十九万
住宅費の市営住宅二十戸分
宅建設費に一千九百六十三
円使われています。

▼消防費 消防力の強化
に

特別会計は国民健康保険
と畜場の二会計で歳入の総
額が五千五百五十三万六千
円となり、歳出が五千三百一
十九万二千円となり差引額
が国保会計で百六十三万余
円と畜場会計で七十一万二千
余円の黒字となりました。

特別会計は国民健康保険
と畜場の二会計で歳入の総
額が五千五百五十三万六千
円となり、歳出が五千三百一
十九万二千円となり差引額
が国保会計で百六十三万余
円と畜場会計で七十一万二千
余円の黒字となりました。

特別会計は国民健康保険
と畜場の二会計で歳入の総
額が五千五百五十三万六千
円となり、歳出が五千三百一
十九万二千円となり差引額
が国保会計で百六十三万余
円と畜場会計で七十一万二千
余円の黒字となりました。

特別会計は国民健康保険
と畜場の二会計で歳入の総
額が五千五百五十三万六千
円となり、歳出が五千三百一
十九万二千円となり差引額
が国保会計で百六十三万余
円と畜場会計で七十一万二千
余円の黒字となりました。

特別会計は国民健康保険
と畜場の二会計で歳入の総
額が五千五百五十三万六千
円となり、歳出が五千三百一
十九万二千円となり差引額
が国保会計で百六十三万余
円と畜場会計で七十一万二千
余円の黒字となりました。

特別会計は国民健康保険
と畜場の二会計で歳入の総
額が五千五百五十三万六千
円となり、歳出が五千三百一
十九万二千円となり差引額
が国保会計で百六十三万余
円と畜場会計で七十一万二千
余円の黒字となりました。

特別会計は国民健康保険
と畜場の二会計で歳入の総
額が五千五百五十三万六千
円となり、歳出が五千三百一
十九万二千円となり差引額
が国保会計で百六十三万余
円と畜場会計で七十一万二千
余円の黒字となりました。

特別会計は国民健康保険
と畜場の二会計で歳入の総
額が五千五百五十三万六千
円となり、歳出が五千三百一
十九万二千円となり差引額
が国保会計で百六十三万余
円と畜場会計で七十一万二千
余円の黒字となりました。

特別会計は国民健康保険
と畜場の二会計で歳入の総
額が五千五百五十三万六千
円となり、歳出が五千三百一
十九万二千円となり差引額
が国保会計で百六十三万余
円と畜場会計で七十一万二千
余円の黒字となりました。

特別会計は国民健康保険
と畜場の二会計で歳入の総
額が五千五百五十三万六千
円となり、歳出が五千三百一
十九万二千円となり差引額
が国保会計で百六十三万余
円と畜場会計で七十一万二千
余円の黒字となりました。

特別会計は国民健康保険
と畜場の二会計で歳入の総
額が五千五百五十三万六千
円となり、歳出が五千三百一
十九万二千円となり差引額
が国保会計で百六十三万余
円と畜場会計で七十一万二千
余円の黒字となりました。

特別会計は国民健康保険
と畜場の二会計で歳入の総
額が五千五百五十三万六千
円となり、歳出が五千三百一
十九万二千円となり差引額
が国保会計で百六十三万余
円と畜場会計で七十一万二千
余円の黒字となりました。

特別会計は国民健康保険
と畜場の二会計で歳入の総
額が五千五百五十三万六千
円となり、歳出が五千三百一
十九万二千円となり差引額
が国保会計で百六十三万余
円と畜場会計で七十一万二千
余円の黒字となりました。

特別会計は国民健康保険
と畜場の二会計で歳入の総
額が五千五百五十三万六千
円となり、歳出が五千三百一
十九万二千円となり差引額
が国保会計で百六十三万余
円と畜場会計で七十一万二千
余円の黒字となりました。

特別会計は国民健康保険
と畜場の二会計で歳入の総
額が五千五百五十三万六千
円となり、歳出が五千三百一
十九万二千円となり差引額
が国保会計で百六十三万余
円と畜場会計で七十一万二千
余円の黒字となりました。

特別会計は国民健康保険
と畜場の二会計で歳入の総
額が五千五百五十三万六千
円となり、歳出が五千三百一
十九万二千円となり差引額
が国保会計で百六十三万余
円と畜場会計で七十一万二千
余円の黒字となりました。

特別会計は国民健康保険
と畜場の二会計で歳入の総
額が五千五百五十三万六千
円となり、歳出が五千三百一
十九万二千円となり差引額
が国保会計で百六十三万余
円と畜場会計で七十一万二千
余円の黒字となりました。

特別会計は国民健康保険
と畜場の二会計で歳入の総
額が五千五百五十三万六千
円となり、歳出が五千三百一
十九万二千円となり差引額
が国保会計で百六十三万余
円と畜場会計で七十一万二千
余円の黒字となりました。

Table with columns for '歳入' (Revenue) and '歳出' (Expenditure). It lists various categories like taxes, grants, and salaries, along with their respective budgeted amounts, actual amounts, and percentages.

昭和四十年年度一般会計
歳入歳出決算額

# 大火の多い季節です

## 毎月七日火災予防の日

例年二月から三月は、空気が非常に乾燥し、その上早春の突風が吹く季節に入りますので、全国的に「大火シーズン」と云われています。

- 一、石油コンロ、ストーブ、プロパンガス等火気を使用する器具の点検をする
- 二、電気器具の配線を検査し、ろう電による火災を予防する
- 三、ふろ場やかまどの周辺を整頓し、煙突掃除をする
- 四、マッチ、ライター等は幼児の手のとどかないところに保管する
- 五、火災の場合の消火方法非常持ち出し、避難について家族、職場でよく話し合おう
- 六、毎日午後十時を「消防の時間」として、おやすみ前に、もう一度火のもの点検する。
- 七、「出る」とき寝るとき、火の始末
- 八、火災のときは、すぐ一一九（火災専用電話）二二五八（市内電話）に連絡する
- 九、「消防署」に連絡する送で「消防署」に連絡する
- 一〇、「早い通報、早い消火」
- 一一、火災警報がでたら、火の使用について十分ご注意下さい。

昨年本市においても、この月には中央劇場の火災等建物火災が六件、一月の和野山林の大火に引続き山林火災が五件、その他の火災一件が発生しており、その損害額は一、二七六万五、〇〇〇円で年間損害額の六九%弱に当る災害を出しております。

### 消防出せめ式盛大に

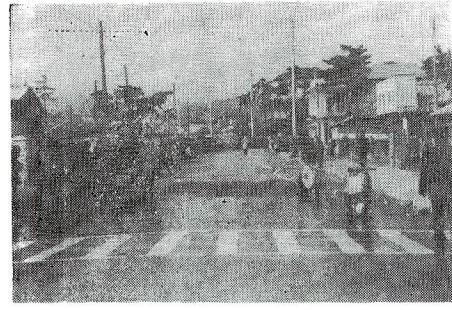
退任団員、永年勤続団員にそれぞれ感謝状贈る

恒例の高萩市消防出せめ式は、一月十日有明町の駅東より海岸へ通ずる道路で行われました。

県知事代理をはじめ、来賓多数の見守るなかで、わが高萩市のまもりとして、整然たる姿をひろうしました。

人員服装、機械器具点検、消防署員の模範操法が行われ、続いて安村市長は「わが身を危険にさらしてまで

- 益、鈴木操、飯利光男、佐川秀吉、松本健一郎、佐藤敏、豊田宏、飯田西三郎、茂木正光、大部繁、神永文男、今川博、鈴木昭文、大森朝夫、沼田守正、佐藤光男、作山精一
- 「永年勤続団員」
- 神長昭、柴田文美、柴田一美、石勝一、柴田香、神永文夫、浅川隆夫、柴田光一、鈴木勇、山田猛、堀田利忠、大部昭雄、小野瀬孝之、大部広雄、神保一郎、沼田貢、菊地薫、黒沢豊、渡辺守衛、芳賀健太郎、高野三蔵、金沢道夫
- 「消防功績団体表彰」
- 高萩市消防団才十一分団
- 「感謝状」
- 山崎 英



期限は 3月15日

## 住民税の申告は早めに

月	日	時	間	場	所
2月20日	～ 3月15日迄	前 8.30	～ 后 5.30	市	役 所 税 務 課
2月20日	月	10.00	～ 3.00	旧上君田出張所	若栗公民館
2月21日	火	〃	〃	下君田公民館	横川公民館
2月22日	水	〃	〃	大能公民館	中戸川公民館
2月23日	木	〃	〃	上手綱関口公民館	上手綱北組公民館
2月24日	金	〃	〃	上手綱南組公民館	下手綱下組公民館
2月27日	月	〃	〃	高戸漁協組合事務所	下手綱下組公民館
2月28日	火	〃	〃	秋山下公民館	島名公民館
3月1日	水	〃	〃	山手公民館	秋山中公民館
3月2日	木	〃	〃	安良川公民館	(安良川、石滝地区)
3月3日	金	〃	〃	消防団第2分団詰所	(駅東地区)

今年も住民税の申告時期がまじりました。昭和四十二年からの申告は、申告制度を簡素化し、申告する納税者の負担を軽減し、申告書の提出を簡便にするため、個人住民税の申告は、おおよそ個人住民税の申告書に個人住民税の申告書と併せて提出することになりました。個人住民税の申告書は、個人住民税の申告書に個人住民税の申告書と併せて提出することになりました。個人住民税の申告書は、個人住民税の申告書と併せて提出することになりました。

### 農地報償金の請求は3月31日

農地改革で、農地を買収された方に支給される農地報償金の請求は、昭和四十二年三月三十一日までとなっています。まだ請求していない方は、市役所農業委員会事務局に提出してください。期限内に、請求書を提出し、請求と請求の権利を放棄したことになる。償還金は受けとれませんが、手続等については市役所で指導していただけます。また請求書等の用紙も用意してありますから、未提出の方は、至急提出してください。

この請求に伴う知事の認定通知書を受けとり、水戸財務部から国債通知書を受けた方は、指定された日本銀行代理店で国債を受けとってください。

なお、才一回の償還日がきていますから、国債受領者は、指定の銀行、郵便局で現金にすることができま

### 茨城県保母試験の案内

- ①試験期日 3月23日(木)から25日(土)までの3日間
- ②試験場 県立保育専門学校(水戸市新原町)
- ③受験願書受付期間および提出先は (1)受付期間 2月16日から3月6日まで
- ④提出先 茨城県民生部 母子福祉課(水戸市三の丸県庁内)
- ⑤保母試験受験願書 県庁母子福祉課へ請求のことなお受験についての詳しいことは市福祉事務所社会係へおたずねください。

### ご協力ありがとうございます

各種募金の結果報告

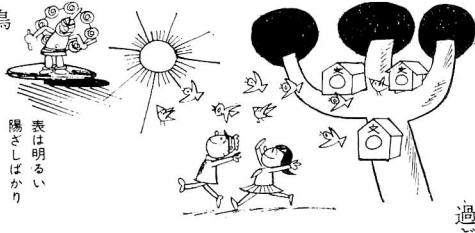
- 共同募金、歳末助け合い 通じてお知らせします。
- 共同募金 84万2千9百49円
- 達成率 百8%
- 歳末助け合い 34万7千9百80円
- 災害義援金 33万4千百17円
- 宮古島へ… 20万円
- 山梨県足和田村へ… 13万4千百17円

### 母子福祉資金の貸付制度

1、貸付の目的  
貸付の目的資金の貸付けを行なうことにより、経済的自立の助成と、生活意欲をもちたて、扶養する児童の福祉を増進することを目的としております。

2、対象者は  
次のような人が20才未満の児童を扶養している世帯  
○夫と死別後も結婚していない人  
○離婚して現在結婚していない人  
○夫の生死がはっきりしていない人  
○夫から遺棄されている人  
○夫が海外にあるためその扶養をうけられない人

3、貸付の内容  
貸付の内容は、手続等につきましては福祉事務所社会係へおたずねください。



若鳥 巣立つ

表は明るい陽ざしばかりではない、風の日も雪の日もある元気でいこう

年に一回は 検診を!!

働き盛りに多い成人病

### 老後の生活安定

これは国民だれしもの願いであります。

「老後の所得が保障される」ことが国民年金の中心をなす老令年金です。

いままでは被用者年金制度(厚生年金、各種共済組合等)が加入の勤め人だけを対象とした年金制度でした。

勤め人は年金がついてよいが、と恨むことも耳にしましたが、昭和三六年四月一日より「国民年金(拠出年金)」が充足しました。

農林漁業等に従事している自営業者、またはそこに働いている人は年金制度から取残されてきました。

### 国民年金の手引

このような人々こそ日々の生活も苦しく、ふだんのたくわいも乏しいので、また戦後の急激な寿命の伸びかたを考えて、社会保障制度の充実により国民年金制度が誕生したわけです。

誰れでもどこに住んでいても、どれかの年金制度に加入しなければならぬ「皆年金時代」です。

以下老令年金についてのあらましをお話してみよう。

20才以上60才未満の人で被用者年金制度(厚生年金、各種共済組合等)の加入者その配偶者、年金受給者、高次生、大学生などは除かれますが、農林漁業、自営業者など、なんの年金制度にも加入していない人は強制的に加入しなければなりませんので強制被保険者と呼んでいます。

任意加入 被保険者

1とは被用者年金制度(厚生年金、各種共済組合等)加入者の配偶者、年金受給資格その配偶者、学生など本人から希望して加入することができま。この人々を任意加入被保険者と呼んでいます。

市内にはこの任意加入者が約一千人おられます。

○保険料が一月から引き上げられました。

被保険者が保険料を年令料に国が半額を負担して積立られ、その積立金から給付されます。

積立金の一部は福祉向上のために市民会館保育所老人ホームなどに融資されています。当市では花貫衛生センターに融資されております。

三五才未満月二〇〇円 三五才以上月二五〇円(つづく)