

たかはぎ

発行と編集 高萩市役所市長公室・広報広聴係 高萩市本町1-100 (電話) 3-2111 印刷 藤枝印刷所

- 1 自然をたいせつにし、美しいまちをつくりましょう
- 1 きまりを守り、明るいまちをつくりましょう
- 1 礼儀を正しくし、うるおいのあるまちをつくりましょう
- 1 元気で働き、豊かなまちをつくりましょう
- 1 思いやりのある、あたたかいまちをつくりましょう

が本年急激に増加しております。これから酒を飲む機会が多くなりますが交通ルールを守り、新しい年を迎えるようご協力ください。

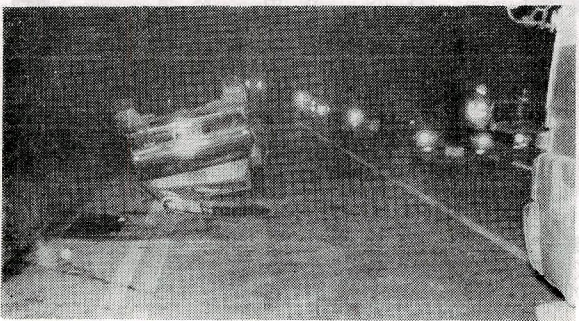
この運動は、年末・年始の気ぜわしさや、交通の混雑、正月の解放感など、交通事故の誘因となる条件の重なる時期における交通事故を未然に防止するため、飲酒運転、スピード違反、無免許運転の追放。歩行者と自転車利用者の交通事故防止。夜間における交通事故防止。交通安全ゆずり合い運動を重点事項として実施されます。

年末・年始の 交通事故防止運動

12月10日から1月10日まで



ドライバーはこれでいいのか



この運動は、年末・年始の気ぜわしさや、交通の混雑、正月の解放感など、交通事故の誘因となる条件の重なる時期における交通事故を未然に防止するため、飲酒運転、スピード違反、無免許運転の追放。歩行者と自転車利用者の交通事故防止。夜間における交通事故防止。交通安全ゆずり合い運動を重点事項として実施されます。

今年の10月以降高萩市内で交通事故による死者が増えております。お互いの不注意から取り返しつかぬ悲惨な事故が市内で続いていることは、誠に残念なことです。

交通安全の願いをこめて警察官の日夜をわかたぬ努力や多くの市民団体の協力にもかかわらず、違反や事故が絶えない現実をみると、私どもは生命の尊さと、その生命を守るためには、何がいちばん大切かを真剣に考え直してみることがあると思います。

交通安全対策のため要望の多い

交通安全は

お互いのあいさつから

高萩地区交通安全協会会長 鈴木 藤太

信号機やガードレール等の施設の充実を図つても、その信号機の下で衝突事故が起きたり、ガードレールで保護された歩道から不注意な飛出しで事故にあつては何にもなりません。

また春・秋実施している安全運動も、期間を過ぎると事故が増えたり、いろいろな標識や看板をたてても目に入らなければ無意味なものになつてしまいます。

このようなことを考えるとき、今、私どもにとつていちばん必要なことは、市民一人ひとりがお互いの心の中に、かけがえのない生命を守る誓いをしっかりと持つこと

であると思います。

先日交通安全運動日本一と言われる愛知県常滑市を訪れたとき「自分の子供は自分で守れ」、「交通安全はお互いのあいさつから」をモットーに、幼児から大人まで街頭で「おはよう」、横断歩道で停止しているドライバーに歩行者の「ありがとう」の一声運動を励行して、毎日が交通安全運動の日とする努力を10年以上も続けていく姿を見て、とかく形式的になりがちだったり、一部の人達の献身的な努力に依存しがちなこの種の運動を、全市民的な立場から一人

ひとりの心の中に根を下ろす必要性を痛感しました。

間もなく今年も暮れようとしております。

これ以上、市内から不幸な事故をなくすためにも、市民が自分を守ってくれるのは、信号機でも他人でもない、自分自身であることをよく考え、健康で明るい新年を迎えたいと思います。

窓の外には下校する子供たちが交差点を手をあげて元気よく渡つて行く姿が見えます。

この子等の限りない幸せと事故のない明るいまちづくりの願いをこめて、筆をとりました。

第七回 市民表彰

郷土の発展に尽くされた九人 一団体を表彰

第7回市民表彰式が、11月22日市長室で行なわれました。ことしは、市民表彰5人、ほう賞4人、1団体にそれぞれ賞状と記念品を贈り、その功績をたたえました。

市民表彰



直井 進さん(73歳)
春日町1の5 (商業)

昭和35年、高萩市商工会発足以来10有余年の永きにわたり、理事および副会長として、商工会組織の基盤の確立と発展のため尽力され、本市商工業の振興に貢献された。

また、昭和31年から高萩たばこ販売協同組合理事長として、組合員の指導や運営に努力されている



大部徳次さん(72歳)
秋山249 (農業)

昭和34年から12年の永きにわたり常設委員として、字内の農道、

農業用水路の維持補修などに献身的に努力され、農林および土木行政の進展に寄与された。



鈴木はるさん(71歳)
高浜町3の68 (無職)

昭和44年から昭和52年3月末までの永きにわたり、高萩市母子福祉会会長として、会員相互の福利増進と母子家庭の自立更生のため献身的に努力された。

また、社会福祉協議会理事、高萩市婦人団体連絡協議会会長などを歴任され、社会福祉の向上、地域婦人の地位の向上に貢献された



和田 さくらさん
(70歳)
高萩470 (助産婦)

昭和16年、助産婦を開業以来永きにわたり地域住民の母子衛生思

想の普及向上と家族計画の普及に努力された。

現在も保健所の母親学級や県立中央看護専門学校講師として活躍されている。

和田さんが取りあげた赤ちゃん数は、31、400人の多きにのぼる。



宮内嘉一郎さん
(69歳)
本町3の37 (医師)

昭和25年、現在地に全生堂医院を開設以来、地域住民の健康管理と公衆衛生思想の普及に専念されるときも、永きにわたり学校医として児童の体位向上と保健指導に尽力されている。

ほう賞



小野博さん (59歳)
下手綱22 (農業)

消防団員として、32年の永きに

わたり市民の生命と財産を保護する消防人として活躍され、ことに昭和29年からは、第12分団の分団長として団員を指揮統率し、消防業務に精励され、本市消防行政の向上に寄与された。



石龍馬さん (56歳)
本町2の8 (商業)

高萩地区交通安全協会常任理事高萩地区交通安全協会高萩支部副支部長、高萩市民間交通指導隊長高萩地区交通安全団長として交通事故防止、交通安全思想の普及と高揚のため、日夜率先して街頭指導などにあたり、市民を交通事故より守るべく努力されている。



北村勇太郎さん
(50歳)
春日町1の3(理容業)

昭和38年から高萩市青少年相談員、昭和41年からは同連絡協議会の会長として青少年の健全育成のため熱意ある活動を続けられている。

また、多年にわたり高萩市子ども会育成連合会副会長として子ども



佐々満さん (41歳)
安良川267(会社員)

高萩市柔道スポーツ少年団の指導者として、余暇を惜しまず団員の指導にあたるかたわら、高萩市青少年相談員、公民館運営審議委員、子ども会育成連合会副会長として、青少年の健全育成と社会教育の振興のため尽力されている。また、民間交通指導隊員として交通事故防止運動にも活躍されている。



高萩はまなす生活学校 (消費生活展で)

食品の安全性、医療の問題、資源の重要性と再利用、冠婚葬祭の簡素化など幅広い学習活動を続けこれらの学習の中から実践活動として、ノー包装運動、日用品交換会や消費生活展の開催、冠婚葬祭の簡素化の推進など住民の生活向上のため活発な活動を続けている。

下水道促進は 住民の理解が必要

◇シリーズ下水道を考える◇ ⑥

第17回全国下水道促進デー（9月10日）をさらに盛り上げるため県において、下水道促進週間懸賞募集がおこなわれたことは、すでに週報、市報でお知らせしましたが市民の皆さんから多数の応募とご協力をいただきありがとうございます。

県において、多数応募された作品について審査の結果つぎの標語が選ばれました。

健康とくらしを
結ぶ下水道

なお、当市から応募された標語のうちつぎの作品が入選しました〔入選〕

快適な生活まねく下水道

わが国に下水道法が初めて制定されたのは、明治33年（1、900年）です。下水道の必要性が叫ばれたのは、明治16年の東京神田地区における伝染病（コレラ）の大流行以後のことであり、大阪市でも明治19年および、同23年のコレラ大流行に下水道計画の端を發したといわれます。

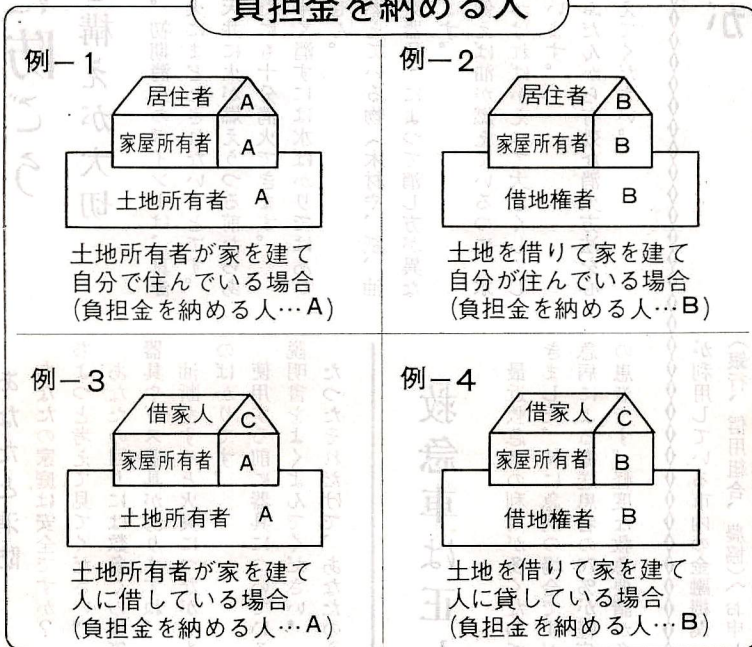
約百年前の東京、大阪を想像することは困難なことです。都市的環境は現在の未整備都市を連想すればだいたい一世紀前の都市に

おきかえられると思います。道路はせまいうえ不陸が多く、側溝もなく水溜り、流れの悪い用排水のため汚水、雨水の停滞、長雨が続くと生活水の井戸水が変り、浸水家屋も多く、その上、はえや蚊が発生して伝染病の媒介をしそのような悪循環が伝染病多発の原因と

されています。そこで、地域住民は生活環境の整備、つまり上、下水道の必要性を理解して官民一体となつて汚水管を埋設し、下水道事業を普及促進させることができました。

受益者負担金

負担金を納める人



公共下水道と受益者負担金については、前号より掲載いたしておりますが、この受益者負担金とは公共下水道の共用によつて得られる快適な生活、水洗便所の使用による環境衛生の向上がはかられ、この土地の利用価値の増加など特別の利益を受ける方は、公共下水道を利用できる限られた区域の土地所有者または権利者です。したがつて負担の公平から公共下水道を利用できる区域内の受益者から事業費の一部を負担していただく制度を受益者負担金といいます。

下水道事業受益者負担金は、事業区域内の土地で一回限りのものです。その内容等については、市が条例を制定して徴収します。

(問答つづき)

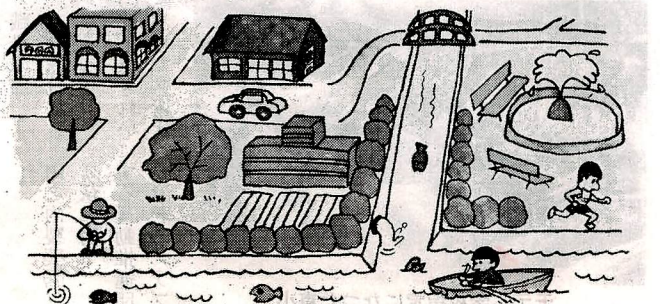
質問 同一の土地について二人以上の受益者がある場合の申告方法についてはどうするのか。

答 そのような場合には、代表者を定めていただき、その代表者の方に申告してもらいます。

質問 申告は、いつ、どこへ申告したらよいのですか。

答 受益者負担金をお願いするのは、公共下水道事業に着工する年の4月に区域（賦課区域）を市長が公告します。この公告により、土地台帳により調べた地主の方に通知いたしますので、それによつて下水道担当課へ申告していただきます。

下水道が整備された明るい街



質問 負担金を地主が負担した場合、地代は上りませんか。

答 この負担金はその土地に対して一回限りのものであり、地代は永久的なものでありますのでこれにより地代を上げることが好ましくありません。

質問 負担金の率は、繁華街のような商業地と住宅地とは区別されますか。

答 受益者負担金は、土地の価格にスライドするものではありません。下水道が設置されることにより、利益を受けるといふことは、どこでも同じであるといふ考え方から同率を採用していくこととなります。

火災を未然に防ごう

日ごろの心構えが大切

5年で177件発生

空気の乾燥しやすい冬から春先は、火災のシーズンです。

最近の火災件数では、昭和45年が51件、46年23件、47年15件、48年36件、49年33件、50年19件の計5年間に177件の火災が発生しています。

これらの火災発生の時間は、おもに夕方から夜おやすみまでの時間がほとんどです。

消火はおちついて

あなたにも初めは消せる小さな

火。初期消火のポイントは、真赤な火にまどわされないことです。

天井に火が燃えうつる前ならあなたにも十分消火できます。

早く消すには水ばかりではありません。

燃えている物(木材や、紙、油電気器具)によつて消し方が異なります。

例えは油が燃えているのに、水をかければかえつて大きくしてしまいます。

ふだんから有効な消火方法を心得てください。

預金口座から納税が

53年度分から市税なども

自動振替えができます

昭和53年4月から市税、国民年金なども、電話使用料や水道使用料と同じように、預金口座振替えで自動的に納めることができるようになります。

現在、市税などは、市役所や金融機関へ毎月出向いて納めていただいています。いそがしいときは非常にわずらわしく、つい納期を忘れてしまうこともあります。そこで、納税貯蓄組合に加入し

あなたと消防

あなたの家庭は安全ですか？

ちよつと考えてみてください。

あなたの回りには数多くの電気器具やガス器具がありますね。

油断をすると火災につながるものばかりです。

使用する前に器具についている説明書をよくよんでください。

たつたそれだけで、あなたの心

救急車は正しい利用で

最近救急車の利用が多くなつて

きました。特に急病の場合ですが急病による搬送患者の70%が軽症の患者です。軽度な救急要請が多

が利用している市内の金融機関(銀行、信用組合、農協)へお申し込みください。申し込みの受付は

昭和53年1月5日から受け付けいたしますが、4月以降に申し込む場合は、おともとに届いている納税

通知書を添えて申し込みください。

なお、市税等の納期限は月末ですが、口座振替え日は、25日になつておりますので、あらかじめご

承知願います。

くわしくは、市役所税務課(内線212)および、保険年金課(内線225)へお問い合わせください。

の中にゆとりができるのです。

防火のため私の家庭ではこのよう

なことをしている。また、こう

いうアイデアがあると思つている

人、実行している人がありました

ら高萩消防本部(広報班)電話(2

258)へご連絡ください。

市民のみなさんとのつながりを

深めるため、ご意見をお寄せくだ

さい。

事故の場合このように

「けが人です。〇〇町〇〇番地

〇〇通り〇〇商店前です。交通事故

故です。けが人は〇人のようです

一人は大分出血しています。私は

〇〇町〇〇番地の〇〇です」急病

の場合などは熱があるのかないの

か、吐き気がするかどうかなど知

らせてください。

また、消防職員からたずねられ

た事については、はつきり答えて

ください。

東小の花だん モデル学校指定に

花いっぱい運動

11月18日、第5回花とほうぎの環境美化コンクールが、水戸市で行なわれ、当市から次の団体が表彰をうけました。

(中央審査)

昭和52年度モデル学校指定

東小学校

地域団体の部

鳥名朝日子供会

県知事賞

松岡小学校

学校の部

県教育長賞

山之内製菓(株)

職場の部

山之内製菓(株)

優秀賞

高萩工場

郷土をきれいにする運動推進団体として感謝状

石滝老人クラブ



モデル学校指定になった東小

医師会だより

外科からみた
救急医療

高萩協同病院 浦井利雄

はじめに、水おとしか臍のあたりが痛む、そのうち右の下腹に痛みが限局して来て、吐気がするとような症状があります。右下腹部を圧してみると、はつきりした限局性の圧痛部があり、白血球が増加して来ている時には、手術をして虫垂を切除してしまわなければなりません。

胃、十二指腸の潰瘍穿孔、潰瘍では、内壁がくずれて穴の様に掘れくぼんで来るのですが、潰瘍が更に深くなつて来ますと、胃や十二指腸壁に孔があいて腹腔に内容がもれて出てしまうことがあります。虫垂炎でも時期がおけると孔があいてしまうことがあります。これらを穿孔性腹膜炎といいますが、これらを開腹手術が必要となります。この時の症状は、急激なひどい腹痛、顔色も悪くなり歩くことも出来ないような状態になります。

腸閉塞症 口から入つたものは胃腸を通りやがて肝門から出て行くわけですが、途中で通つて行かなくなつた状態が腸閉塞です。いろいろな原因で起ります(前)に腹の手術を受けたことがある人又は他の原因で、腸が癒着してねじれたり折れ曲つたりしている為に起して来る癒着性腸閉塞これは幸にいろいろ適当な処置だけで又通るようになることもあります(回)腸が索状物で絞められて起す絞扼性腸閉塞とか、(イ)腸捻転といわ

種々原因での外傷は救急処置を必要とするものですが、急性腹症といわれ、腹痛を起してくる病気のうち、緊急に手術をしないと生命があぶないというものについて順次例をあげてみます。
急性虫垂炎 盲腸炎と呼びながらされておりよく知られております虫垂炎は10年程前からするとだいぶすくなくなつて来ておりますが

れる腸自身が一部でねじれてしまふものは症状もはげしく、早期に手術をしないと腸が血行障害の為にくさつてしまうことがあります(ニ)ヘルニアのある人で、出たきりになつたまま、もどらなくなつてしまつた時も同様な症状を起して来ます。ヘルニアの子供を持つ方は、よくヘルニアの状態を観察することが大切です。(ホ)乳児に多い病気で、小腸が大腸の中へもぐつて行つてしまふ腸重積症というの腸閉塞の一種です。腸閉塞の症状の他に血液のまじつた便を出すのが特徴です。早いうちですと、性腸しながらX線で透視しながらもどすことが出来ますが、もどらぬ時は手術してもどさなければなりません。



高萩協同病院 浦井利雄

腹痛の程度と緊急手術は平行するものではない。
腹が痛くて七転八倒しているから緊急手術をしなければならぬかというとき必ずしもそうではない。例えば胆石症の発作では、背中まで通す様な激裂な上腹部痛を起

ものでは冷汗、顔面蒼白等ショック状態になることもあります。
急性脾臓壊死(いし) 酒を飲んだり油っこいものを食べたあたりと急に上腹部に激しい痛みを起して来るもので、脾臓の組織が破壊されて腹膜炎を起して来ます。手術をしても仲間面倒な経過をとる病気で、頻度は多くありません。
子宮外(卵管)妊娠の破裂 婦人科の病気で、妊娠の兆候があつて初期の人で、急激な下腹部痛、性器出血と共に腹腔へも大量に出血して来ますのでショック状態になります。早速輸血、手術をしなければなりません。
腹部の外傷 外面には創がなくとも内臓が破裂していることがあります。この場合は即刻開腹手術が必要となります。
以上のような病気については、よく承知しておいてください。

腹痛

し尿管結石ではその側の下腹から腰にかけての激痛発作があり、はたで見えられない様な大ききわがしますが、適当な処置で一応おさまります。頻回の発作、肝や腎機能が悪化する時には後刻改めて手術をしてよいわけです。
又急性食中毒でも、腹痛、嘔吐がひどいこともあります。内科的処置でおさまります。

日曜診療のお知らせ

高萩市医師会のご協力により開設していただいております、日曜当番制の1月中旬の日程がきまりましたのでお知らせします。
この日曜当番制の診療は、救急の患者さんが対象となりますので市民のみなさんのご協力をお願いします。

○受診できる方は、救急を要する患者さんのみです。従つて急性発症の患者さんでも軽症の方一般、および継続診療の方はご遠慮ください。
○診療時間は
午前9時から午後4時まで
○往診はいたしません。

月日	医院	所在地	電話
1月1日	飯島医院	大和町2-63	(2) 2235
〃 8日	樋渡医院	大和町2-59	(2) 2202
〃 15日	青沼医院	春日町1-17	(2) 2420
〃 22日	宮内医院	本町3-37	(2) 2306
〃 29日	滝川医院	春日町2-64	(3) 3100

○開設医院の変更がある場合は、テレホンサービスか、週報などでお知らせすることになっていきます。ご利用ください。
テレホンサービスは
(3) 111551 です

毎週日曜 早朝ランニング



走る仲間の輪をひろげよう——と 走ろう会（榎村清会長＝島名＝）では、毎週日曜朝6時から早朝ランニングをしています。

この走ろう会は、市体育協会に登録しており、おとしより、婦人、子どもなど100名が参加しています。どなたでも参加できるということです。あなたも体力づくりに参加してみませんか。

好評だった松島の旅



11月6日第8回高萩市民号は500人 を乗せ、宮城県松島を訪れました。

電車、バス、船と乗り物の旅となりましたが、日本三景の松島湾を遊覧船で観賞するなど楽しい1日でした。



市内でただ一人注文修理の靴屋さん

小松本昭一さん
(春日町)

「ちよつと修理すれば、いくらでも使える靴は家庭にあるはずで——」と語る小松本昭一さん（49歳）は春日町2の75は、市内でただ一人の注文、修理を本業とする靴屋さん。

靴屋は、父が大正2年に開業、その後、父と共に見習いをするかたわら昭和22年に引き継ぎ経験も30年と永い。

「初めは、靴の修理だけでした一人前になるのに5年はかかりま

した。昔は、4、5人はいたはずですが、最近では、デザインの変わりがはげしくてね。既製品の靴でも結構履けますからね。」と話す。靴は、紙に足型をとり、たけ、中、甲の寸法をとって木型をつくる。木型は、丸型、先取り型、フランス型など多種多様。

この木型に皮で肉付けをして、中底をつくる。クギでとめ本底をつけ、かかとをつけて出来あがる。一番苦労するのは、やはり木

型を集めることですね。人によつては27・5センチ(男)と大きな足の人もありますから。中、たけの大きさにもよりますけど。」と苦労談。

「最近の若い人は、靴の手入れが少ないのか、無感心ですね。まだまだ使える靴があるのに、流行におされて、履きたがらないんですよ。」とまだまだ履ける靴を強調する。小松本さんは、資源の活用をみなおそうと、昨年の消費生活展に靴の修理サービスをかつてしました。

市民登場

かけがえのない自然

花貫ダムと自然 (R)

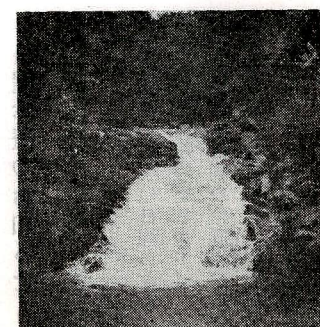
師走に入り、紅葉も終り、訪れる人も少なくなつて静けさの戻る花貫溪谷。

四季折々の花貫溪谷の変化はすばらしい。花貫溪谷の思い出も多く、小学生のときまだダムができていなかった頃、曲りくねつた、未舗装の道を父と弟と紅葉の溪谷をハイキングした。その当時は、名馬里の滝が大きく感じたが、最近では以外に小さく水量の少ないのに驚く。その父は今はいない。

自然の恵みは、心にうるおいて思い出を残してくれる。今度は、自動車ではなく、父の歩んだ道を親子づれで歩いてみたい。

世代をうけついで……

いつの日か、子ども達は、孫たちと思ひ出を語りながらハイキングするに違いない。その日のために花貫の自然を大切にしておきたいものだ。



名馬里の滝 (高萩市自然を愛する友の会)

が多くみられ、自分の家の回りを大変きれいにしている。しかし、一歩外に出ると、タバコの吸殻や空カン、ゴミなどを平気で捨てたり空地への不法投棄も目につく。とくに花貫溪谷には、多くみられる。誰れもが自分の庭のようにきれいにしたいものだ。

今後かけがえのない自然を守るには、高萩の自然や風土の特性を学習したり、啓蒙することによりその価値を正しく認識すれば、自然を守る気概がでてくるのではないだろうか。

自然に親しみ、自然の中で憩うことが出来るのは、現代で最も恵まれた生活ではないだろうか。破壊してからは遅すぎます。かけがえのない自然を皆で守って行きたいものです。

国民年金相談会を開催します

集合徴収も行ないます

国民年金制度は毎年のように改善がはかられています。国民年金制度全般のわからない点についての相談会、及び集合徴収を実施することになりましたので、最寄りの相談所においでください。

保険料を納めなかつたり、納め忘れをそのままにしておきますと将来年金が受けられない場合があります。また、障害年金、母子年金、

遺児年金、寡婦年金などが支給できないこともありますので、この相談会の会場において、ぜひ未納分の保険料を納められるようおすすめします。

なお、1回で納めることができないう方は、分割して納めることもできますので気軽に相談ください。

◎年金についての手続きや相談などなんでも結構です。

相談会及び集合徴収の日時と場所

12月15日(木)

高浜集会所

午前9時30分から12時まで

有明町集会所

午後1時から3時まで

12月16日(金)

鳥名公民館

午前9時30分から12時まで

下手綱公民館

午後1時から3時まで

12月19日(月)

若栗公民館

午前10時から午後1時まで

12月20日(火)

中央公民館

午前9時30分から午後3時まで



○下村ますさん 春日町

福祉のために 7,611円

○松本基さん 下君田

身障者へさつき苗木150本

○高萩市農業協同組合

身障者へ 鹿沼土 3袋

○高萩市青年団体連絡協議会

ねむの木詩が聞こえる

チャリティー募金49,240円

○高萩高1年2組秋祭祭売上金

肢体不自由児へ14,035円

○根本ますみさん 高萩高

たかはぎの歴史

赤浜妙法寺過去帳 (十六)

志田 諱 一

文明四年(一四七二)十月二十日の死亡者に、「妙善、うば犬尼」とある。犬尼は「犬」という名前

の尼の意味である。この女性は犬年生まれなので、このような名前

がつけられたのである。また、永禄九年(一五六六)七月二十九日

の死亡者に「法持、とらめ」、永正三年(一五〇六)の死亡者に

「法栄、とらこ」とあるのは、虎女虎子の名が寅年生まれのために

つけられたことが知られる。文亀元年(一五〇一)の死亡者に「法真、こまめ」とあるが、これも駒

女で午年生まれの女性なのである。

永正二年(一五〇五)三月二十一日の死亡者に、「妙宣、千代こ」

元龜三年(一五七二)正月十九日

肢体不自由児へ 2,305円

○加古川正明さん 高萩高

肢体不自由児へ 1,542円

○長嶋洋子さん 高萩高

肢体不自由児へ 4,470円



寅年にちなんで名前に「つかわれたはりこの虎」

の死亡者にも「妙春靈、けし千代」とある。千代子、千代の名は現在でもみかける名である。いうまでもなく、「千代」とは、千年の意味で、いつまでも達者で長生きするように、という両親の願いがこめられているのである。しかし、この二人の女性の一生は千年はおろか、五十年にもみたく「妙宣」「妙春靈」の法名をつけられて、あの世に旅立つて行ったのである。

テレホンサービスを聞いていますか

☎3-1151
1152

茨城放送「市政だより」は毎週日曜日

午前9時20分～25分です



初冬

霜が降り木枯らしが吹いて、木々は一枚一枚と葉を落し裸の姿になつてゆくと、今年もいよいよ終りといった実感が湧いてくる。

木の葉降りやまず 急ぐな急ぐなよ

絵と文 伊藤龍馬

年末年始の

市役所業務

市役所は、12月29日(木)から1月3日(火)まで年末年始の休みに入りますが、死亡届に限り午前8時30分から午後5時まで受付を行ないます。

し尿とゴミの収集は、12月30日でおわります。し尿のくみとりは年末で非常にこみ合いますので、おそくとも12月20日ごろまでに業者へ直接申し込んでください。

ゴミ収集は、可燃物収集が12月30日(金)まで、不燃物収集は12月28日(水)までとなります。

(1)よい出しはやめて、収集日の朝8時30分までにし出してください

(2)燃えるゴミと燃えないゴミをわけて出してください。燃えるゴミの収集は週2回、燃えないゴミの収集は月2回です。燃えるゴミの中へ燃えないゴミは絶対に入れないでください。

(3)建築廃材(角材、板等)は、自分で搬入してください。

(4)トタン板、波スレート、木の枝、発泡スチロール等で、自己処理できないものは、自分で搬入してください。

搬入先 北部処理場(赤浜)
電話 ② 5067

年始は1月4日から行ないます

人権相談のお知らせ

12月には人権週間です。第5回目の人権相談を次に行いますので、心配ごとやなやみごとがありましたら遠慮なく相談においでください。

12月21日
午前10時から午後3時まで
ところ 高萩市中央公民館

自転車登録にご協力を

自転車登録制度は、警察、防犯協会が茨城県自転車商業協同組合と協力して、県下いっせいに実施



登録は、自転車の見の盗盗なし
やすいところは規格をつけて
登録をやりつけたり
難防止を幸つたり
まされては手か
ど発見する
て活用す

することになった防犯活動です。

先天性四肢障害児 父母の会に参加を

四肢障害児(生まれつき手足、指、耳たぶなどが不十分な子供など)をおもちの方々、同じ苦しみ、なやみをかかえている方はぜひご連絡ください。

先天性四肢障害児父母の会茨城支部・佐藤怜子電話0280(22)5603

成人式には「平素の服装」で

来年1月15日の午前9時30分から高萩市中央公民館で「第24回成人式を行ないます。

今回は、県下一体となつて「簡素化運動」を家施することになりました。華美な服装はできるだけ「平素の服装」での成人式を行なうことにしていますので、成人される皆さんのご協力をお願いします。

来年、成人を迎えられる人は、

昭和32年4月2日から33年4月1日までに生まれた方です。

当日は、アトラクションとして高萩市民合唱団によるコーラスが午前10時から30分行なわれ、式典は、10時40分からとなっています。

成人される方には、直接ハガキで通知することになっています。通知もれがあるかとおもいますが通知がない場合でもご出席ください。〒303 (市教育委員会)

今月の納税	
固定資産税	市計画税金 (3期)
国	民
市の人口と世帯数	
	11月1日現在 前月比
人口	31,583人 (+18)
男	15,503人 (+3)
女	16,080人 (+15)
世帯	8,702世帯 (+10)

体育行事のお知らせ

市民駅伝大会

期日 12月18日(日) 小雨決行、延期の場合は25日(日)
午前9時30分開会式
午前10時30分スタート

対象 1 一般の部 6 区間タスキ赤
2 高校の部 6 区間タスキ緑
3 中学の部 11 区間タスキ黄
4 壮年の部 11 区間タスキ青

スケート教室

期日及び日程 第1次 1月14日(土)
第2次 1月21日(土)

市役所前出発 午後1.40 十王スケートリンク着 2.10 スケートリンク発
4.30 市役所着 5.00

場所 十王スケートリンク

参加料(保険料を含む)
小・中学生 1人 350円
高校生、一般 1人 450円

申込受付
12月12日(月)から1月7日(土)まで
申込先 教育委員会社会教育課
(電話受付はしません)

スキー教室(親子スキー・市民スキー)

期日及び日程 第1次(一般市民スキー)
1月27日(金) 28日(土) 29日(日)

第2次(親子スキー) 2月4日(土) 5日(日)

第3次(親子スキー) 2月18日(土) 19日(日)

1日目 高萩駅前出発 午後1時
塩沢温泉スキー場着 午後5時

2日目 塩沢温泉スキー場発 午後4時
高萩駅着解散 午後8時

場所 塩沢温泉スキー場(親子)
高湯温泉スキー場(一般市民)

参加料 親子スキー(親子で11,000円)
(保険料を含む) 市民スキー(1人13,000円)

申込受付 12月12日(月)から
1月9日(月)まで

※親子スキーは期日によって希望者が多数の場合は、変更をお願いすることがあります。

※現金を添えて申し込みください。

申し込み先 市教育委員会社会教育課
(電話受付はいたしません。)

◎参加資格はいずれも、市内に居住又は市内の事業所、学校に通勤、通学している方(親子スキーは原則として親子1人1人に限る)

市民マラソン大会

期日 1月15日(祝)

場所 高萩駅前12時50分スタート
市民体育館前ゴール