



市報

たかはぎ

市の人口と世帯

	12月1日現在	前月比
人口	31,782	(+31)
男	15,595	(+15)
女	16,187	(+16)
世帯	8,821	(+15)

'80

1月号

No. 238

あけまして

おめでとう

ございます

大耳の男の

埴輪(はにわ)

— 六世紀末 —

頭に角をつけた獣首状の帽子をかぶり、目尻を下げて笑っている。農耕儀礼などのさいに踊った人物をかたどったものと思われる。

高萩市高戸行人塚古墳出土





高萩市長 鈴木 藤 太

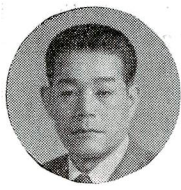
輝かしい昭和55年の年頭にあたり、謹んで新春のお喜びを申し上げます。

80年代の夜明けにあたる、意義深いこの年を迎え、さまざまの苦難をのりこえて、郷土の今日の姿を築きあげて来た多くの先人の労苦と、市民各位のご努力に深い敬意を表するとともに、新しい時代に向かい、大きくはばたく高萩市をつくりあげていくため、市政に

新年のごあいさつ

昭和55年の新春を迎え市議会を代表いたしました、謹んで年頭のごあいさつを申し上げます。申しおくれましたが昨年11月議長に就任いたしました佐川安成でございます。

市民のみなさん、明けましておめでとございます。新年を迎え



高萩市議会議長 佐川 安 成

与えられた責務の重大さを、あらためて痛感するものがございます。昨今の社会、経済情勢は、内外ともにきわめて厳しいものがあり地方の時代といわれながら真の地方自治の使命を果していくためには、多くの難問題が山積しております。

しかし一方、高萩市は市制施行以来幾多の難関に遭遇しながら、常に市民の英知と努力を結集してこれを克服しつつ、着々と発展への道をきり拓いて参りました。本年もこのような基盤の上から、従来から進めて参りました総合振興計画に基づく諸施策をさ

るにあたり皆様方のご清福とご繁栄を心からお祈り申し上げます。高萩市政も市民の皆様との深いご理解と、あたたかいご協力によりまして、着々と発展の一途をたどっておりますことは、まことに一同慶の至りに存じます。

常磐高速自動車道建設計画も順調に進み、また待望の高萩市文化会館も近く完成の運びとなりこれがあかつきには市民文化の向上に大いに貢献されること信じます。しかしながら現下の社会経済情勢はまことにきびしく、とくに地

らに力強くおし進めたいと存じます。

特に本年は、「教育と文化の振興」、「健康づくりと環境整備の推進」を市政運営の二大テーマとして、みなさんとともに取り組んで参りたいと存じておりますので、市民各位の積極的なご参加をお願い申しあげます。

新しい年に向かい、みなさんとともに希望と勇気をもって出発することを誓い申しあげますとともに、本年も市政発展のためなお一層のご支援とご協力を賜りますようお願い申しあげます。

市民のみなさまがご多幸の年でありますよう心からお祈り申し上げます。新春のごあいさつといたしま

方自治体を取りまく諸般の情勢はまことに容易ならざるものがありますが、私も議会人はこれに屈することなく現状を深く認識し、勇気と決断をもって執行部と共に一致協力し産業の振興、教育施設の充実、環境の整備修繕、福祉の向上等、山積する諸問題の早期実現をはかり、高萩市の繁栄と市民の皆様方のご期待に添ったよりよ

いまちづくりの懸命の努力をいたす所存でございますので、市民の皆様方の一層のご理解とご協力をせつにお願ひ申し上げまして、年頭にあたり私のあいさつといたします。

第4回(12月)定例市議会

全議案を可決

第4回定例市議会は、12月13日から21日までの9日間の会期で開かれました。

上程された議案は、高萩市老人居室整備資金貸付条例の一部改正や、高萩市生活改善センターの設置及び管理に関する条例の制定、一般会計補正予算など12議案で、昭和53年度高萩市一般会計歳入歳出決算認定など報告4件もあわせて審議され、いずれも可決、承認されました。

審議された主な条例は次のとおりです。

- 高萩市生活改善センターの設置及び管理に関する条例の制定
- 農家や林家など地域の生活改善普及の講習、研修および集会の場を提供し、住民の福祉の向上と社会教育の振興がねらいで大能に設置されました。
- 多賀地区中核林業振興地域事務協会の設置

多賀地区中核林業振興地域整備計画の事務および実施について、連絡調整を図るため高萩市と北茨城市が共同で管理執行することになり協議会が設置されました。

協議会の事務所は、北茨城市役所。
○高萩市老人居室整備資金貸付条例の一部改正

国の貸付限度額の引上げに伴い改正されました。

貸付限度額85万円が100万円に引き上げられました。

○高萩市国民健康保険条例の一部改正

国の給付改善に伴い補助基準額が引き上げられました。

助産費6万円が8万円に葬祭費2万円が3万円にこの引き上げは54年12月1日から適用されます。

○高萩市立幼稚園授業料等徴収条例の一部改正

幼稚園の経常経費の増高により授業料が改正されます。授業料2、3000円が2、800円に改められます。この一部改正は55年4月1日から適用されます。

陳情・請願報告

採 択

○補助金に関する陳情 (高萩食品協会)

○猪田川支流水路改修に関する請願 (上手綱)

○継続審査

○幼児通園バス運行に関する請願 (秋山和野)

○爆破訓練場誘致に関する陳情 (大能)

自然を生かした いこいの森

森林総合利用促進事業で3月末日の完成めざす



自然のふれあいに 最適の場所

さる、51年5月24日に、天皇・皇后両陛下をお迎えして行われた「第27回全国植樹祭」の「お手まき行事」が終ってから、4年目を迎えようとしています。市では今、このお手まき会場跡地の北側に、第二次林業構造改善事業の森林総合利用促進事業として市民がいこえる自然の森林を生かした整備をすすめています。

この森林総合利用促進事業の整備は、昨年の10月1日に着工され、今年の3月末には完成する予定となっております。

14のアスレチックも

この整備事業では、木材で造られる14ポイントのフィールド・アスレチック会場や、芝生の林間広場、花壇、池などが設置されますが、林間道も整備されます。

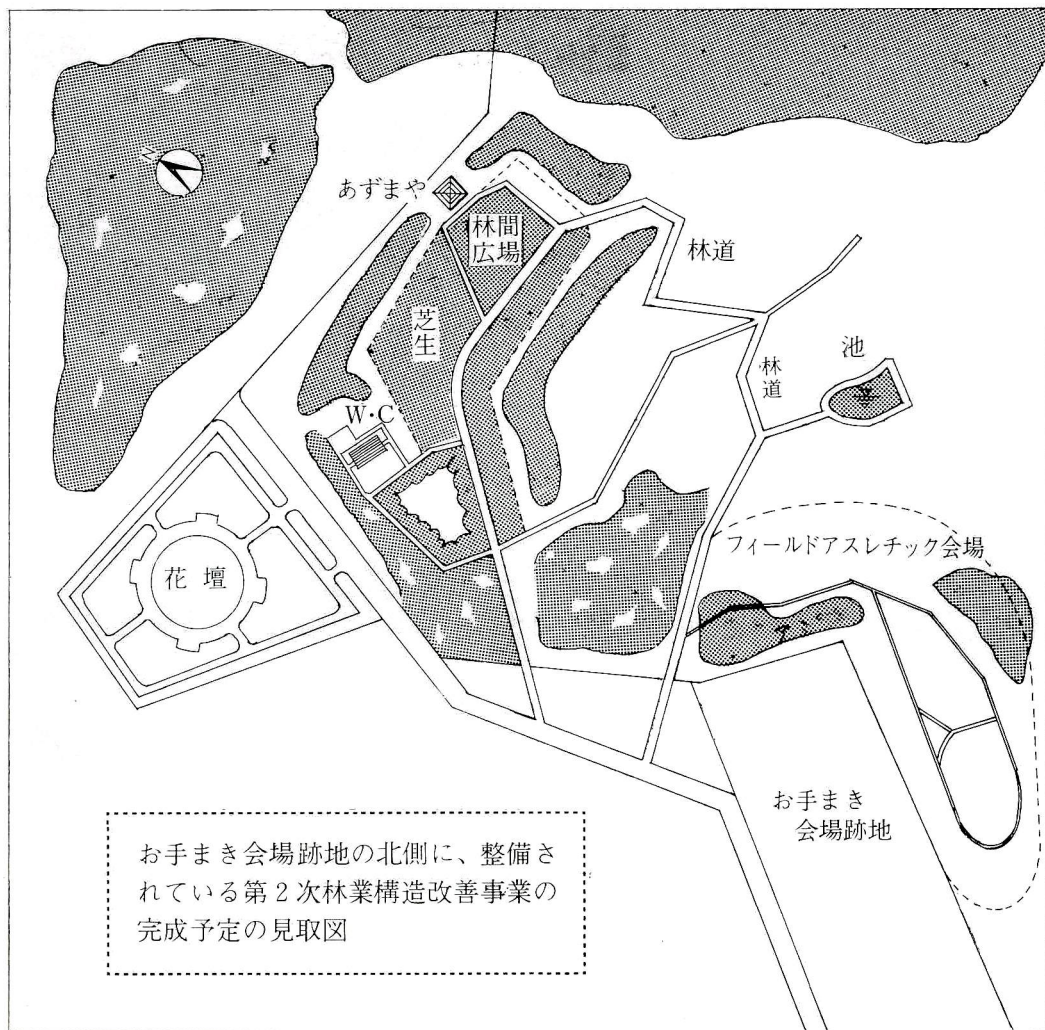
整備される総面積は、約1万3

000平方メートルで、林間道は、総延長625メートル、花壇が487平方メートル、林間広場が3、530平方メートルで、さらに池が約200平方メートルある広い自然環境となります。

ハイキングやレクに

この事業が完成しますと、市民のみなさんが、自然の中で自由にいこえる場所として利用することができま

近くには、市営野球場などがあり、体育、レクリエーションの場としても利用でき、また高萩駅からわずか4キロと近距離にあり、ハイキングコースとしても最適のコースといえましよう。



お手まき会場跡地の北側に、整備されている第2次林業構造改善事業の完成予定の見取図

みんなの力で



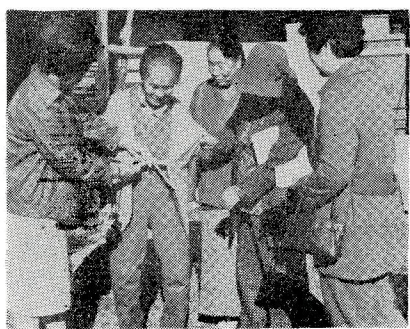
中央公民館では、昨年12月7日に、市内のひとり暮らしのお年寄りを招き、老人いこいの家で「いこの会」を開きました。

この「いこの会」は、昨年の9月から開いているボランティア講座生の実践活動の一つとして行われ、70歳以上のお年寄りを対象に開いたもので、当日は、関係者を含め85名が参加しました。

日舞クラブ生の日舞の披露や全員で輪になってレクリエーションをするなど楽しく過ごしました。

また、料理クラブ生も協力してお年寄りにあった弁当を作って食べさせるなど、お年寄りは大変喜んでいました。

はじめに参加した市政モニターの大場あつ子さんは、「家族があ



って話をする相手のあるお年寄りには幸せだと思えます。最初は淋しいだろうなと思いましたが手をつないで踊ったり、話し相手になっっているうちに心もやわらいで、ほんとうに楽しい一日でした。これからも続けてほしい。」と感想を話してくれました。

このチョコキは、純毛で作り会員が心をこめて手作りして仕上げた真心のこもった贈り物。プレゼントを受けたのは、75歳以上のひとり暮らしのお年寄り44人です。

この慰問プレゼントは、今年で3回目になるということです。

母子福祉会では、9月の敬老の日にも座布団を手作りして贈るなどボランティア活動を毎年続けて行っています。

ひとり暮らしのお年寄りを招待



日本加工紙が優勝

昨年12月16日、第28回市民駅伝大会が行われました。参加したのは、42チームで、一般の部が14チーム、高校の部が7チーム、壮年の部が10チーム、中学の部が7チームオープン参加が4チームで、31.6キロを全チームが完走しました。壮年の部の島名走ろう会Bに出場した樫村清さん(69歳)は、アンカーとしてゴールインし沿道からさかんな声援を受けていました。成績は次のとおりです。

- 一般の部 ①日本加工紙②高萩AC③消防署
 高校の部 ①高萩工高サッカーA②松丘高校③高萩高校
 壮年の部 ①島名走ろう会A②健士会③日本加工製紙
 中学の部 ①高中A②秋中A②松中A



第3分団に新車を配車

このほど第3分団(安良川、分団長宇佐美忠)に、市消防本部から普通ポンプ自動車1台が引き渡されました。この消防車は、6人乗り用で、8.5馬力の総排気量2,770CCでこれからの火災作業に大きな役割をはたすことでしょう。



日赤高萩市地区に2台目の救援車

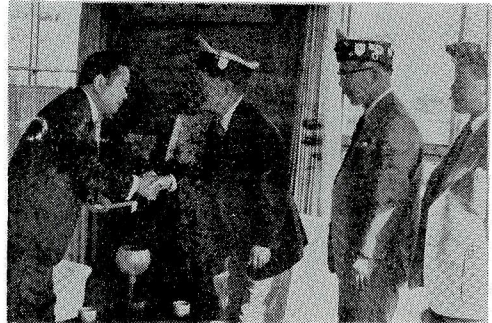
昨年12月13日に、日本赤十字社 茨城県支部から日赤高萩市地区に2台目の救援車が配車されました。この車は、非常、災害などの救援活動にあたるほか、福祉事業の全般にわたって活動することになります。

母子福祉会では 手作りのチョコキを プレゼント

母子福祉会では、歳末助け合い運動の一環として、市内のひとり暮らしのお年寄りに手作りのチョコキ(両面用)をプレゼントしました。

ボランティアは

ライオンズクラブ 社会福祉のために40万円寄附



このほど高萩ライオンズクラブ（柴田弘文会長）の代表者が市役所に訪れ、「社会福祉のために役立ててください」と40万円の寄附をしました。

この善行は、同クラブの行事の一環として実行委員会（永山公平委員長）が企画した「チャリティゴルフ大会」で、この大会には、市内の専門店会なども協力して昨年10月28日に高萩カントリークラブで開かれたもので、その益金の一部を社会福祉のために寄附していただいたものです。



優良障害者で 知事から表彰

大越吉雄さん

係の会社に製紙補助工として20年勤務している。

「体が不自由だからといってひきめを感じてはいけません」と、語る大越吉雄さん（58歳）は、上手指4118は、このほど優良心身障害者として県知事から表彰を受けました。

大越さんは、小学3年のときに足を強打し、骨膜炎になり左下肢機能障害4級である。現在製紙関

「入社当時は、12時間勤務で苦労しましたよ。バスで通っていましたが、自宅までいかないときは、2キロの道のりを40分もかかって歩いたこともありまして。」

と苦労談。「知事賞をいただけるなんて大変

うれしい。私たちの仲間が少しでも励みになれば幸いです。仕事の関係で仲間と接する機会がありませんが、とにかく体が不自由だからといって、ひっこみじあんにならないことです。」という。

「職場は、31年に林業関係の仕事をしていましたが、倒産してしまっただけで、現在の会社は3社目です。できれば職は変えない方がいいんですがね。やはり気持の面での努力が必要なんです。」と今日も仕事に精を出している。

市民登場



善意銀行へ

○高萩信用株式会社

めぐまれない人に

25,000円

○高萩中学校母親文庫

社会福祉へ 5,000円

○鈴木豊男さんへ友部町

- 臨海学園へ 5,000円
- 高萩市役所釣友会 臨海学園へ 20,000円
- 寄贈
- 勤労青少年ホームへ
- 大部武盛さんへ高浜町 柱時計 1個
- 鈴木昭彦さんへ大和町 茶道用炉釜 1個
- 市役所市民課へ
- フジヤ眼鏡店 老眼鏡 7個



高校生会にばら賞

高萩高校生会（代表鈴木敏江さん）が、県のばら賞ほう賞を受けました。

高校生会は、子ども会、公民館活動の参加、特殊学級児童の宿泊学習の協力、養護施設などへの慰問、さらに海岸清掃など地域づくりに役立つ活動をしています。

障害者108名が

「山の集」でハイキング

さる12月8日と9日の2日間、県内から体の不自由な方108名が参加して「第5回山の集」が開かれました。初日は、大心苑から土岳山登山口までの4・4キロの道のりを全員が元気にスタートし、花賞溪谷を眺めながら障害者を克服して全員登山口まで歩きました。2日目はレクリエーションなどで友情の輪を広め楽しい2日間を過ごしました。



保育所は 「幼稚園」ではない 入所はよく考えて

1月21日から入所の受付

市では、昭和54年度の保育所の入所希望者の受付を行います。

○保育所と幼稚園の役割

「保育所」は、保護者が労働に従事したり、あるいは疾病にかかっているなどのために、家庭において保育することができない乳幼児を、保護者にかわって、一般家庭と同様の保育をすることを目的とする施設です。ですから幼児に對し教育を行うことを目的とした「幼稚園」とは、その性質がちがっています。

しかし、過去何年かの入所希望の内容をみますと、「保育所」と「幼稚園」を混同し、家に家族がいるにもかかわらず、保育所への入所を希望する方が多くみられました。保育所の役割をよく理解されて、入所申請をしてください。

○保育所へ入所できる基準

保育所へ入所できる児童は、市内に住所を有し、その家庭が次の

いずれかに該当する場合です。ただし、母親以外の人が、めんどうをみられる場合は除かれます。

○家庭外労働 児童の母親が常に昼間家庭外で働いている場合。

○家庭内労働 児童の母親が常に昼間家庭内で家事以外で働いている場合。ただし、父親がその仕事に従事して、かつそのための使用人がいる場合は除かれます。

○母親がいない家庭 児童の母親



が死亡、行方不明、拘禁等の理由により母親がいない場合。

○母親の出産等 児童の母親が出産の前後であったり、病気であったり、心身に障害があつて児童のめんどうがみられない場合。

○病人の看護等 児童の家庭に、長期にわたる病人や身体に障害のある人がいるため、母親がいつも看護にあつており、児童のめんどうがみられない場合。

○家庭の災害火災、風水害、又は地震などのために家を失つたり破

損したため、その復旧の間、児童のめんどうがみられない場合。

○手続きの方法

受付期間 昭和55年1月21日から1月31日まで

受付場所 福祉事務所社会係
申請書類 福祉事務所社会係で交付します。

○募集人員

高萩保育所 60名(3歳未満児12名、3歳以上児48名)

秋山保育所 70名(3歳未満児6名、3歳以上児64名)

同仁東保育園 90名(3歳未満児18名、3歳以上児72名)

松ヶ丘保育園60名(3歳未満児18名、3歳以上児42名)

聖徳保育園 60名(3歳未満児18名、3歳以上児42名)

○その他

・保育料は、所得および固定資産税によって異なりますので、市で決定します。

・入所の措置については、あらかじめ6カ月の範囲内で決定し、その期限がきて、なお措置理由があると認められるときは、入所措置を更新します。

・不実の申請が判明したとき、あるいは保育に欠ける状況でなくなったときは、措置を解除します。

・申請書を出した後に入所を必要としなくなったときは、速やかに申し出てください。

かけがえない自然

44

高萩市愛林記念の森

昨年の8月、下君

田に「高萩愛林記念の森」ができた。国有林のうち約十四ヘクタールの広い杉林を、半永久的に保存しようとするものである。すでに、69年生の見事なものであるが、やがて

直徑1メートル平均の大木の森も夢ではなくなった。

老人クラブの発想

このあたりの国有林は、明治末期ごろから植えられたものである

下君田老人クラブメンバーのお父さん時代に、30センチくらい

の幼い苗が植えられた。父親が植え付けてくれた杉山への愛着、一方、消えてゆく自然の姿この郷愁といったものが、地元の人々の胸につかえていたのでは

あるまいか。

美林を子孫に残したいという老人クラブの相談は一快し、すぐ、関係愛林組合員62名連名の陳情書が出された。営林署も、その発送と、熱意に動かされ、申請面積を50%も増加して決定された。

その間、三か月の早業だった。

このあたりには、また、植物の珍種もあったことが保存の要素ともなったことは見のがせない。

下君田だけにしかない「バイゲソウ」「オオカニコウモリ」その他の貴重な植物が無数にある。

これらかけがえない珍種を守り、また、見事な人工林を後世に残すため、地元の人々の努力はたいへんだらう。みんなで応援したい。

このたびの地元老人クラブの人々の快挙は、多くの人々の賞讃のまとなつていく。

(高萩市自然を愛する友の会)



愛林記念の森

たかはぎの歴史

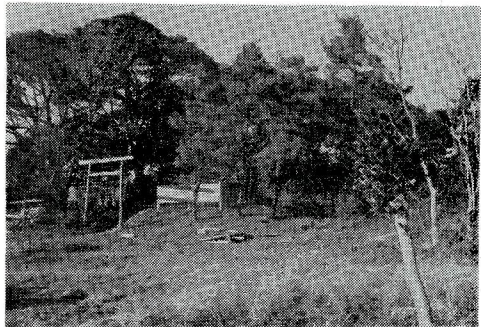
赤浜妙法寺過去帳 (三十九)

志田 諱 一

その太刀の柄頭は、青くさびびていたが金の菊と桐の紋がついていたというのである。若者たちは出土品を売り払って酒代にしてしまったが、庄屋や老人たちは、いずれも高貴の人の墓だろうと考えて元のごとく埋めた。と「松岡地理誌」にみえている。そして、菊と桐の紋からこれこそ「王孫の墓なるべし」という憶説に発展す

る。この天王塚は現在、北茨城市中郷町足洗にある前方後円墳のことである。墳丘は常磐線によって切断されているが、明らかに古墳時代後期のもので、中世の墳墓とはちがう。「松岡地理誌」には、天王塚を掘ったため、その後、村中に疫病が流行し、十四、五人が死んだ、とあるのは、足洗村の部落の入口にあたる古墳の側に、疫病よけのために牛頭天王が祀られていたことを物語っている。

王孫伝説は、こうして長久保赤水の「常北遺文」や文化年間(一八〇四〜一八一七)には「松岡地理誌」に紹介され、さらに水戸藩の学者小宮山椒軒によって「水府志料」にのせられて、藩内に広く知られるようになる。そして「竜



足洗の天王塚

農業後継者の花嫁相談に応じます

農業後継者育成協議会と農業委員会が中心となり、農業の担い手である後継者に、配偶者をあつせんする活動をおこなっております。

相談活動は、相談員による情報交換や直接の相談等を手がかりに進めるものです。秘密はかたく守りますので気軽に相談ください。

くわしいことは農業委員会へどうぞ。

農業後継者の結婚相談員

氏名	住 所	電 話
下山田 薫	秋山1,078	3-2323
沼田 武利	秋山1,234	3-1595
堀田 見忠	島名1,162	3-3393
国井 進	高戸746	2-5547
細金 繁	赤浜63	3-0564
藤沢 雄	上手綱2,917-3	3-0151
鈴木 猷	下君田708	8-7236
大木 雄	中戸川1,882	8-8222
大高 博	安良川723	2-4834
小野 博	下手綱22	3-0341
小島 雄	上手綱179	2-3259
中郡 三	日上市河原子町2-14	66 0072
松本 代	上手綱661	2-4370
千本 英	高戸132	2-2093
千葉 英	島名1,081	3-1787
高野 エ	秋山300	3-4748
大野 仁	上手綱1,747	2-3082
鈴木 一	上手綱546	3-2297
下山田 男	上君田537	8-7336
下鈴木 次	大能793	8-8163
大田 秀	横川197	8-7611
大柴 武	石滝499-1	2-5383
大柴 正	高萩147	3-0316
大田 徳	島名1,134	2-5272
大高 裕	下手綱712	2-3578
大藤 勝		

子山記」の著者が、伝説に歴史的考察を加えたことから、伝説は史実のように置きかえられてしまったのである。

たかはぎの昔ばなしと伝説 (その18)

前山を崩す話

上手綱 長谷部さい

なんか、その前にこう出っぱった山が、あのう、あった話は聞いたんだよね。

それで、

「この山が無えげれ、日が当たっていいのに、風もくんのに。この山が無ければ日が当たっていい。」
 って、その親が言ったれば、で、息子は、

「この山を切り崩すべ」
 って、その言って、土をこう掘ってえ運び、掘ってえ運び始まったんだって。

そしたらば、その世間の人、
 「ほんとにいい馬鹿だ。なんぼお前、土取ったってこれだけの山崩されるもんだあんめい。」
 って、その言ったれば、その掘ってた人は、

「俺が一代掘って残ったれば、ま

だ、後できた子どもに掘らせで、この山の土、かださんにご無え。」
 って、山の土を運んだって、
 そんなで、あの、そのごとを聞いて村民も、
 「なるほどなあ、そういうわけだほんとに、一代にできあがんながった事を、後の代にやればいいんだ。」
 って言ったなんて、



そんな話は聞いたことあんのねえ。
 この話は話者の言葉をそのまま書きおこしたものです。

高萩市教育委員会内
 高萩の昔話と伝説編集委員会
 電話 1131

君小の校章を募集

○小学校児童にふさわしく、教育の理念や地域の特性などが図案化された校名(略称)をそう入する。

○はがきの大きさに1人1点の図案を記載する(簡単な説明をつ

- 締め切り 55年1月20日(金)
- 送り先 下君田小学校(下君田755) 大塚和弘宛。
- 作品の選定 統合小学校準備委員会
- 採用作品には、記念品を贈呈します。

農林業の調査に協力を

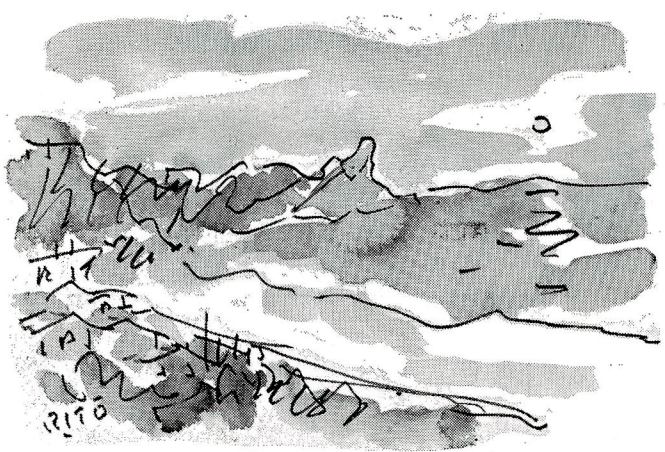
2月1日に調査

昭和55年2月1日現在で、世界農林業センサスの一環として、農家をはじめとする農業事業者と、林家をはじめとする林業事業者のすべてを対象とした調査が行われます。

この調査は、国際連合食糧農業機関（FAO）が10年に1回（農業センサスは、中間年の5年に1回）提唱する国際的な統計の調査で、農林業をめぐる厳しい諸事情に対処して、その対策をたてるた

めに、農林業の現状をはっきり知り、どのような地域で、どのような農林業経営が行われているのか、また、どのような問題が発生しているかを明らかにすることがねらいで、一戸の農家、林家などにもれなく調査をすることになります。

この調査には、調査員がみなさんのお宅に2月1日前後に訪問して、農林業に関する調査のことがらについての質問をすることになります。この調査には、十分ご



初春を寿ぐ

初日を拝まうと浜辺に出る。
高秋の夜明けの海はさすがに、七色の光りに輝やく波頭の彼方から今まさに太陽が上らんとしている。誠に壮麗な瞬間である。ここに希望をこめて、昭和55年の初春を寿ぎたい。

絵と文 伊藤龍馬

県内の産業別の

最低賃金が変わりました

県内の産業別の最低賃金が全面的に改正され、12月31日から適用されました。改正された最低賃金は、次のとおりですが、精皆勤手当、通勤手当、家族手当などは除かれます。

- ▶食品料製造業 1日2,856円（時間給357円）
- ▶繊維産業 1日2,856円（時間給357円）
- ▶木材、木製品、家具、装備品製造業 1日2,968円（時間給371円）
- ▶パルプ、紙、紙加工品製造業 1日2,904円（時間給363円）
- ▶出版、印刷、同関連産業 1日2,904円（時間給363円）
- ▶窯業・土石製品製造業 1日2,904円（時間給363円）
- ▶機械・金属製品等製造業および自動車整備業 1日2,968円（時間給371円）
- ▶卸売業 1日2,968円（時間給371円）
- ▶小売業 1日2,856円（時間給357円）

注：各産業別に、この最低賃金の適用除外職種がありますが、それは、茨城県最低賃金（1日2,564円、時間給320円50銭）が適用されます。

くわしいことは、最寄りの労働基準監督署、または茨城労働基準局賃金課（電話水戸24局6215）へおたずねください。

お知らせ

今月の納税

市県民税

国民健康保健税

家族そろって食事する日を
ふやします



家族そろって夕食する日を、週2回ふやしますと、暖め直しや照明などのエネルギーが石油にして月約0.4割節約できます。

道路の水まきはやめて
道路を歩いて気がつくことですが、よく道路に水をまいたり、車を洗っているかたがいます。冬は、とくに路面が凍って車などがスリップして、おもわぬ事故となりますからやめましょう。

市営住宅入居者の募集

- 募集戸数 20戸（高秋市石瀧）
- 建物の構造 第2種中層耐火5階建（3DK）
- 受け付けの期間 1月10日から2月9日まで

還付の申告は早めに

昭和54年度分の所得税の確定申告と納税は、2月16日から3月15日までとなっていますが、税金の還付を受けるための申告書は、2月15日以前でも受付けております。早く申告すれば、税金の還付も早く受けられます。（日立税務署）

2月の日曜診療のお知らせ

3日	全生堂医院	本町	(2) 2306
10日	滝川医院	春日町	(3) 3100 (十王)3266
17日	白土医院	有明町	(2) 2697
24日	立花医院	東本町	(2) 3512