

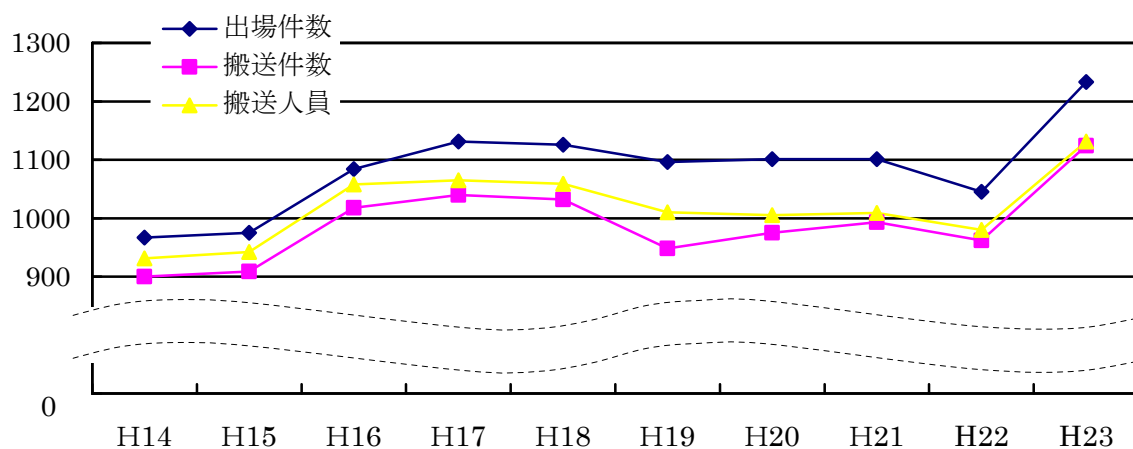
救 急 救 助

1 救急取扱件数

区 分		出場件数	搬送件数	搬送人員	不搬送
救急 出場 種別	火災	3	1	1	2
	自然災害	6	6	6	
	水難事故	2			2
	交通事故	100	89	95	11
	労働災害	9	9	9	
	運動競技	2	2	2	
	一般負傷	183	170	170	13
	加害	4	2	2	2
	自損行為	12	8	8	4
	急病	834	760	761	74
	その他	転院搬送	78	77	77
医師搬送					
資機材搬送					
その他					
合 計		1233	1124	1131	109

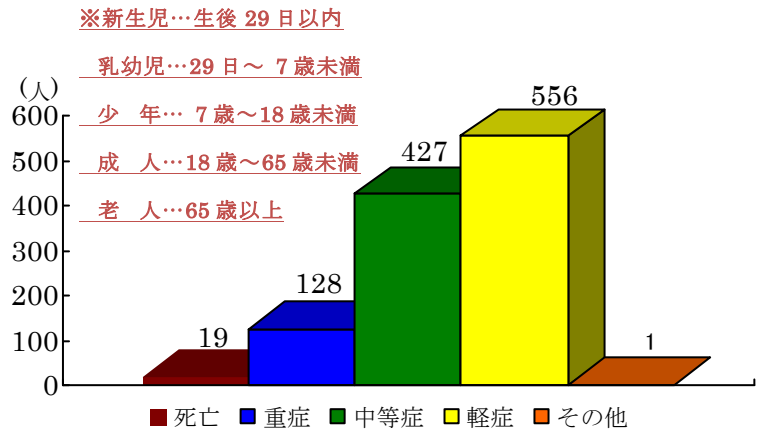
2 救急の推移 (過去 10 年間)

年	H14	H15	H16	H17	H18	H19	H20	H21	H22	H23
出場件数	967	975	1,084	1,131	1,126	1,096	1,101	1,101	1,045	1,233
搬送件数	900	909	1,018	1,040	1,032	984	975	993	962	1,124
搬送人員	931	942	1,058	1,065	1,059	1,010	1,005	1,009	980	1,131



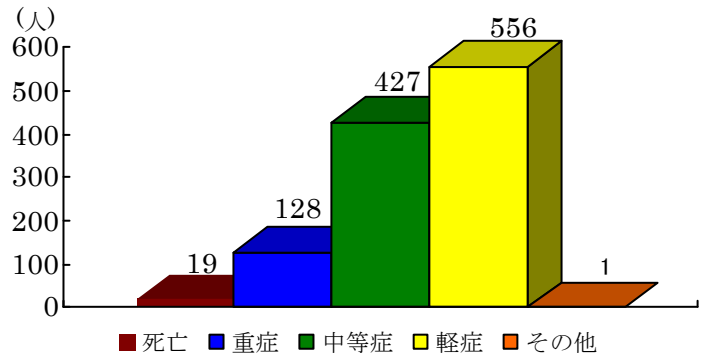
3 年齢区分別搬送人員状況

新生児	8人	0.7%
乳幼児	49人	4.3%
少年	40人	3.5%
成人	393人	34.8%
老人	641人	56.7%



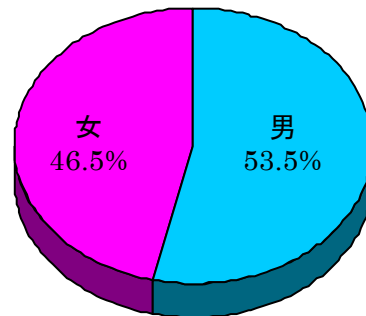
4 傷病程度別搬送人員状況

死亡	19人	1.7%
重症	128人	11.3%
中等症	427人	37.8%
軽症	556人	49.1%
その他	1人	0.1%



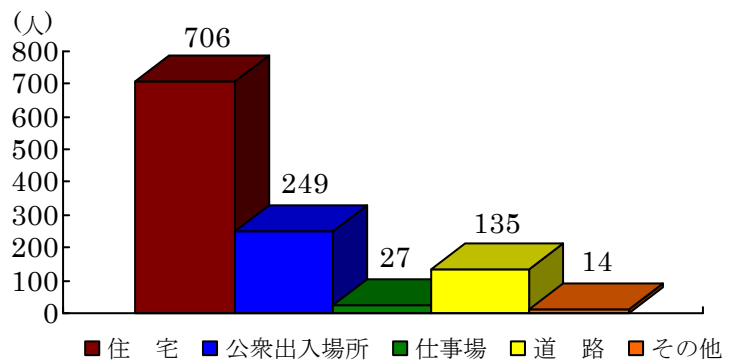
5 男女別搬送人員状況

男	605人	53.5%
女	526人	46.5%



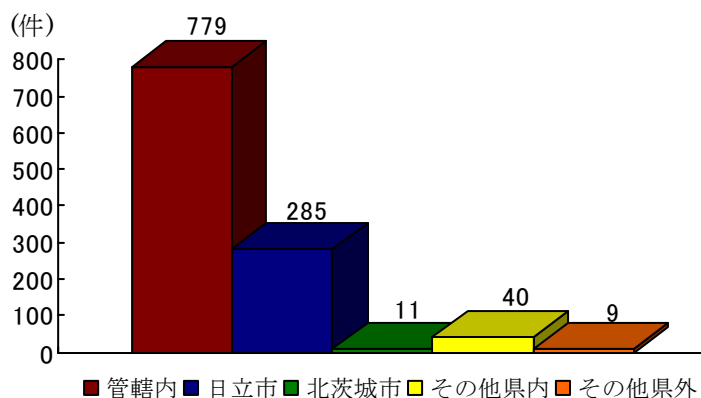
6 発生場所別搬送人員状況

住宅	706人	62.4%
公衆出入場所	249人	22.0%
仕事場	27人	2.4%
道路	135人	12.0%
その他	14人	1.2%



7 管轄内・管轄外搬送件数状況

管 轄 内	779 件	69.3%
日 立 市	285 件	25.3%
北 茨 城 市	11 件	1.0%
その他県内	40 件	3.6%
その他県外	9 件	0.8%



8 応急手当講習会実施状況

		実施回数	受講者
普通救命講習会	平成 22 年まで	435 回	9,151 人
	平成 23 年中	23 回	491 人
その他講習会	平成 22 年まで	73 回	2,462 人
	平成 23 年中	2 回	32 人

9 救助出場件数状況

	火災	交通事故	水難事故	風水害	機械事故	建物等	ガス酸欠	破裂事故	その他	救急補助	計
出場件数	1	25	1			4			5	92	128
活動件数	1	10	1			4			3	74	93
救助人員	1	11	1			6			3	74	96