

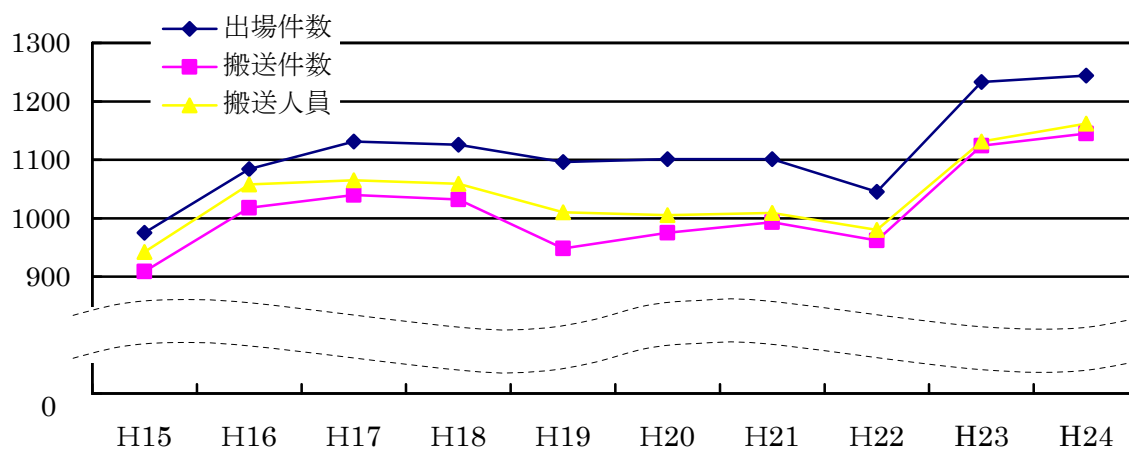
救 急 救 助

1 救急取扱件数

区 分		出場件数	搬送件数	搬送人員	不搬送
救急 出場 種別	火災	2	2	2	
	自然災害	1	1	1	
	水難事故	4	1	1	3
	交通事故	78	68	81	10
	労働災害	14	14	14	
	運動競技	6	6	7	
	一般負傷	158	147	148	11
	加害	13	10	12	3
	自損行為	20	12	12	8
	急病	847	784	784	63
	その他	転院搬送	100	100	100
医師搬送					
資機材搬送					
その他		1			1
合 計		1,244	1,145	1,162	99

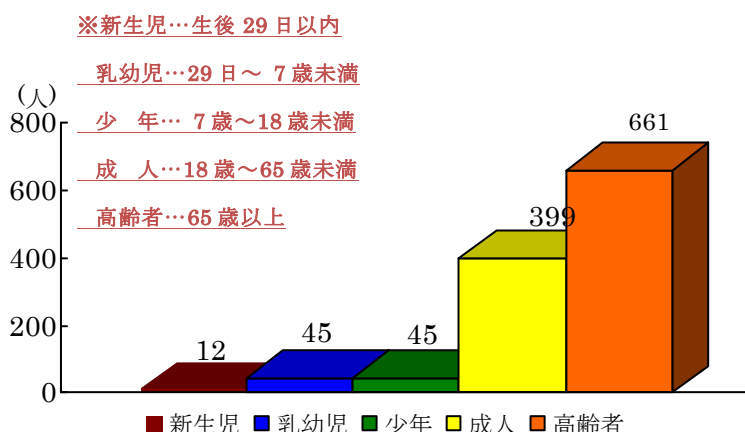
2 救急の推移 (過去 10 年間)

年	H15	H16	H17	H18	H19	H20	H21	H22	H23	H24
出場件数	975	1,084	1,131	1,126	1,096	1,101	1,101	1,045	1,233	1,244
搬送件数	909	1,018	1,040	1,032	984	975	993	962	1,124	1,145
搬送人員	942	1,058	1,065	1,059	1,010	1,005	1,009	980	1,131	1,162



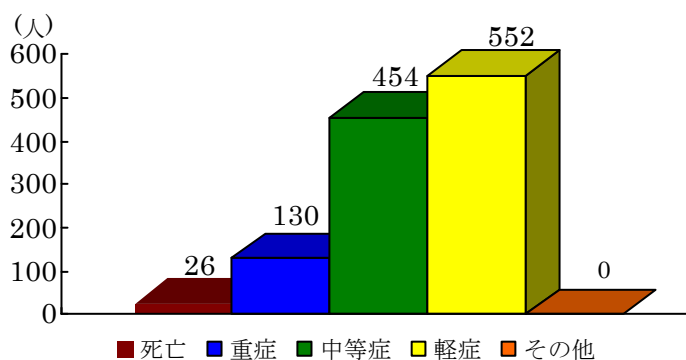
3 年齢区分別搬送人員状況

新生児	12人	1.0%
乳幼児	45人	3.9%
少年	45人	3.9%
成人	399人	34.3%
高齢者	661人	56.9%



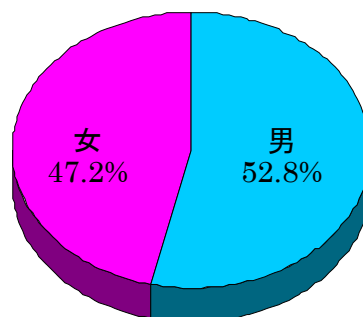
4 傷病程度別搬送人員状況

死亡	26人	2.2%
重症	130人	11.2%
中等症	454人	39.1%
軽症	552人	47.5%
その他	0人	0.0%



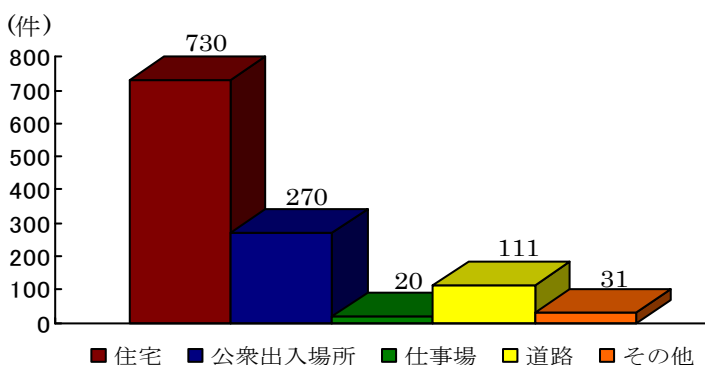
5 男女別搬送人員状況

男	613人	52.8%
女	549人	47.2%



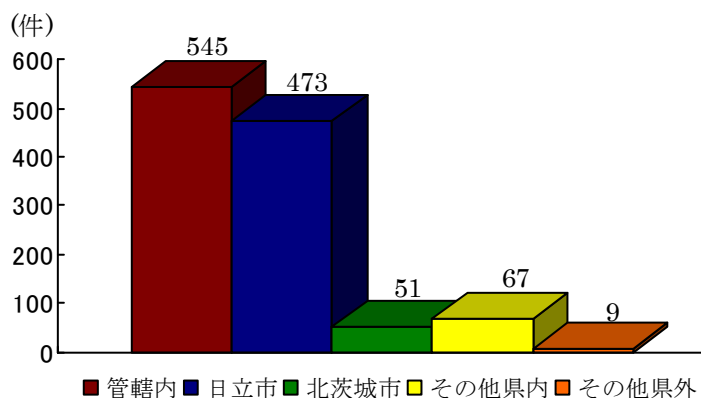
6 発生場所別搬送人員状況

住宅	730人	62.8%
公衆出入場所	270人	23.2%
仕事場	20人	1.7%
道路	111人	9.6%
その他	31人	2.7%



7 管轄内・管轄外搬送件数状況

管 轄 内	545 件	47.6%
日 立 市	473 件	41.3%
北 茨 城 市	51 件	4.4%
その他県内	67 件	5.9%
その他県外	9 件	0.8%



8 応急手当講習会実施状況

		実施回数	受講者
普通救命講習会	平成 23 年まで	458 回	9,642 人
	平成 24 年中	34 回	704 人
その他講習会	平成 23 年まで	75 回	2,494 人
	平成 24 年中	4 回	69 人

9 救助出場件数状況

	火災	交通事故	水難事故	風水害	機械事故	建物等	ガス酸欠	破裂事故	その他	救急補助	計
出場件数		22	5	1			1		1	111	141
活動件数		7	3	1			0		1	75	87
救助人員		12	3	1			0		1	75	92