

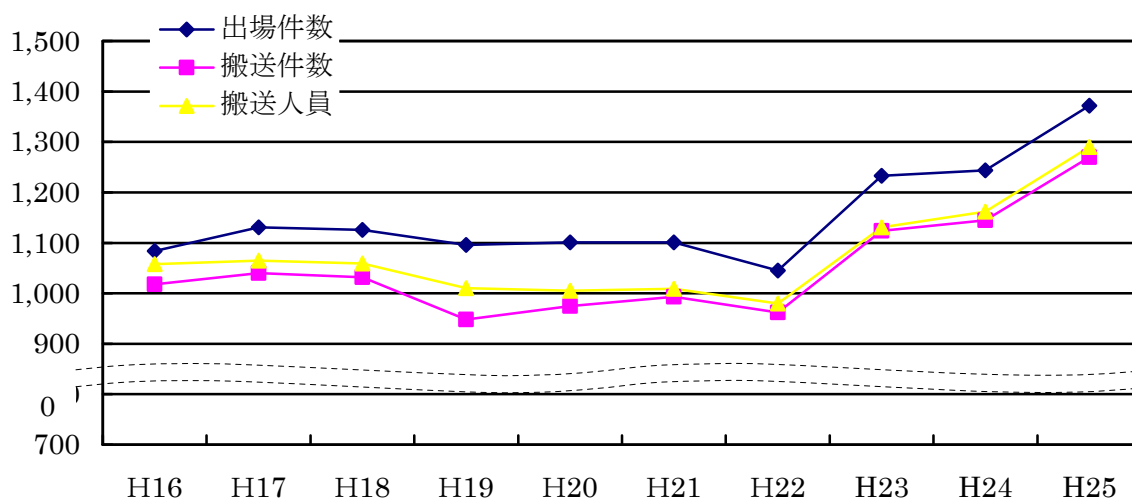
救 急 救 助

1 救急取扱件数

区 分		出場件数	搬送件数	搬送人員	不搬送
救急 出場 種別	火災				
	自然災害				
	水難事故				
	交通事故	120	115	134	6
	労働災害	20	20	20	
	運動競技	2	2	2	
	一般負傷	152	140	140	12
	加害	4			4
	自損行為	10	6	6	4
	急病	950	876	877	74
	その他	転院搬送	111	110	110
医師搬送					
資機材搬送					
その他		3	1	1	2
合 計		1,372	1,270	1,290	103

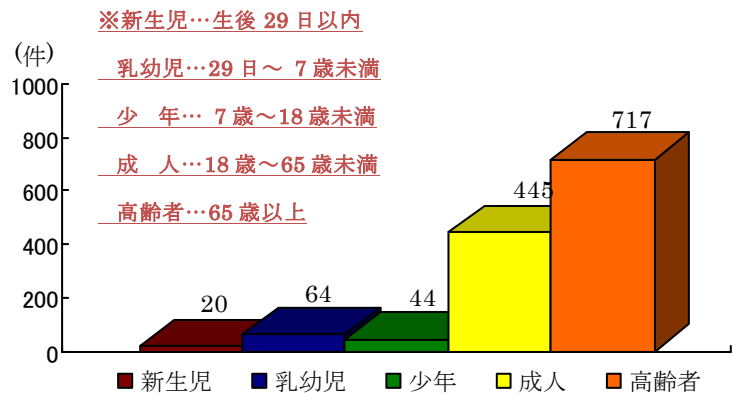
2 救急の推移 (過去 10 年間)

年	H16	H17	H18	H19	H20	H21	H22	H23	H24	H25
出場件数	1,084	1,131	1,126	1,096	1,101	1,101	1,045	1,233	1,244	1,372
搬送件数	1,018	1,040	1,032	984	975	993	962	1,124	1,145	1,270
搬送人員	1,058	1,065	1,059	1,010	1,005	1,009	980	1,131	1,162	1,290



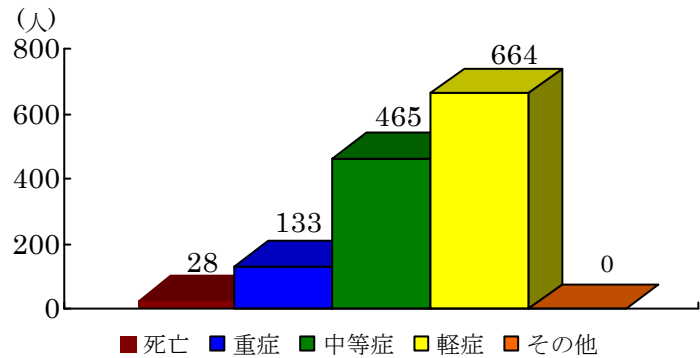
3 年齢区分別搬送人員状況

新生児	20人	1.5%
乳幼児	64人	5.0%
少年	44人	3.4%
成人	445人	34.5%
高齢者	717人	55.6%



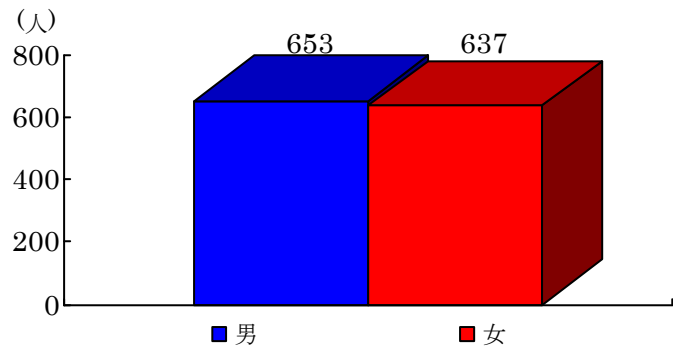
4 傷病程度別搬送人員状況

死亡	28人	2.2%
重症	133人	10.3%
中等症	465人	36.0%
軽症	664人	51.5%
その他	0人	0.0%



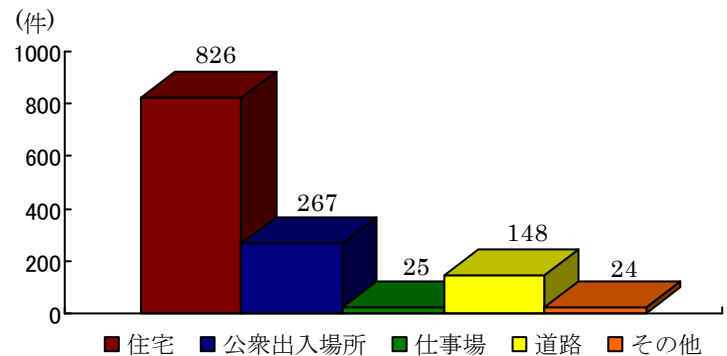
5 男女別搬送人員状況

男	653人	50.6%
女	637人	49.4%



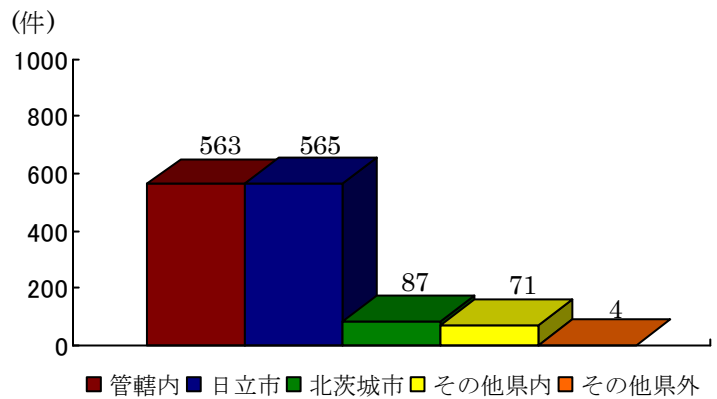
6 発生場所別搬送人員状況

住宅	826人	64.0%
公衆出入場所	267人	20.7%
仕事場	25人	1.9%
道路	148人	11.5%
その他	24人	1.9%



7 管轄内・管轄外搬送件数状況

管 轄 内	563 件	43.7%
日 立 市	565 件	43.8%
北 茨 城 市	87 件	6.7%
その他県内	71 件	5.5%
その他県外	4 件	0.3%



8 応急手当講習会実施状況

		実施回数	受講者
普通救命講習会	平成 24 年まで	492 回	10,346 人
	平成 25 年中	30 回	701 人
その他講習会	平成 24 年まで	79 回	2,563 人
	平成 25 年中	2 回	84 人

9 救助出場件数状況

	火災	交通事故	水難事故	風水害	機械事故	建物等	ガス酸欠	破裂事故	その他	救急補助	計
出場件数		49			1	2			7	151	210
活動件数		25			0	2			4	103	134
救助人員		29			0	2			8	103	142