

高萩市洪水避難計画

平成31年3月 制定
令和元年5月 第1回改定
令和6年3月 第2回改定

高萩市 危機対策課

目 次

I 高萩市洪水避難計画

1	目 的	・・・ P 1
2	県が公表した被害想定の内容	・・・ P 1～2
3	市内で発生した浸水害の概要(令和元年～)	・・・ P 2
4	避難情報の発令について	・・・ P 2～3
5	避難情報発令の流れ	・・・ P 4～5
6	避難情報を発令する地域と標準的な避難路・所要時間	・・・ P 5
7	避難所の運営、被災者支援について	・・・ P 5～6
8	その他	・・・ P 6～7

II 資料編

・	資料1 「浸水想定区域図(想定最大規模)」	
	1-1 「関根川」	・・・ P 8
	1-2 「花貫川」	・・・ P 9
・	資料2 「ホットライン、関係機関連絡先」	・・・ P 10
・	資料3 「高萩市水害タイムライン」	・・・ P 11～12
・	資料4 「避難情報を発令する地域と標準的な避難路・所要時間」	
	4-1 「関根川」	・・・ P 13～15
	4-2 「花貫川」	・・・ P 16～17
	付 紙 「浸水想定区域からの避難路」	・・・ P 18～19

I 高萩市洪水避難計画

1 目的

茨城県が策定・公表した「浸水被害想定」並びに「土砂災害警戒区域」に基づき、高萩市地域防災計画を補完する、「高萩市洪水避難計画」を策定して、住民等の安全確保に資する。

2 県が公表した被害想定の内容

(1) 雨量

ア 関根川(想定最大雨量：流域全体)

24時間雨量687.8mm、ピーク時の1時間雨量104.6mm

イ 花貫川(想定最大雨量：流域全体)

24時間雨量684.0mm、ピーク時の1時間雨量145.6mm

(2) 浸水想定区域

ア 関根川

資料1-1「関根川水系関根川 洪水浸水想定区域図(想定最大規模)」

イ 花貫川

資料1-2「花貫川水系花貫川 洪水浸水想定区域図(想定最大規模)」

(3) 予想される浸水被災区域と町字人口(令和6年2月1日現在)

ア 関根川が氾濫した場合

河川名	町・字名	住民数(避難行動要支援者数)	町・字名	住民数(避難行動要支援者数)
関根川	上手綱	3,502名(13名)	肥前町	421名(-名)
	下手綱	2,839名(14名)	有明町	1,116名(13名)
	高戸	1,132名(5名)	余白	
	合 計			9,010名(45名)

イ 花貫川が氾濫した場合

河川名	町・字名	住民数(避難行動要支援者数)	町・字名	住民数(避難行動要支援者数)
花貫川	秋山	1,540名(7名)	東本町	569名(19名)
	島名	4,315名(18名)	春日町	251名(-名)
	石滝	867名(11名)	高萩	2,025名(1名)
	安良川	3,252名(17名)	大和町	425名(22名)
	肥前町	421名(-名)	有明町	1,116名(13名)
	本町	1,075名(8名)	高浜町	1,732名(28名)
	合 計			17,615名(144名)

* 避難行動要支援者数は、令和6年3月8日現在

(4) 土砂災害

想定降雨により、主に市内の土砂災害特別警戒区域(レッドゾーン)、土砂災害警戒区域(イエローゾーン)を中心に、随所で土砂災害の発生が予測され、避難行動、救出救護、支援物資の輸送や災害復旧・復興の障害となる可能性がある。

3 市内で発生した浸水害の概要(令和元年～)

発生年月日	名称等	降雨、被害状況
令和元年 10月25日	10月25日豪雨	県内各地で大雨。 総雨量155mm、最大時間雨量60mm(下手綱) 関根川浸水想定区域に警戒レベル4を発令 浸水被害：床上1件、床下23件 その他、道路・河川・農道・水路等73個所に被害
令和5年 9月8日	台風13号	県内各地で大雨 総雨量317mm、最大時間雨量94mm(下手綱) 市内全域に警戒レベル4を発令するとともに、関根川等の氾濫個所に警戒レベル5を発令 人的被害：軽傷1名 住家被害：全壊1件、半壊169件 浸水被害：床上8件、床下351件 土砂崩れ：11か所 その他、道路・河川・農道・水路等に被害多数

4 避難情報の発令について

(1) 基本的な考え方

ア 災害発生の切迫度に応じた発令

(高萩市地域防災計画3編4章1節)以下「編、章、節」のみ表記

市は、台風等による気象災害、特に水害が発生するおそれがあり、市民の生命・身体に危険を及ぼすと認めるときは、危険地域の住民に対して、速やかに避難のための立退きに加えて、必要に応じた「緊急安全確保」の指示の発令を行う。

イ 避難行動要支援者の避難支援(3編4章3節)

市及び関係機関は、災害発生時に自力での避難が困難になる高齢者、障害者、外国人、乳幼児、妊婦等の避難行動要支援者等に対し、安全確保・避難誘導・情報提供などの支援対策を円滑に実施できる体制を確保する。

ウ 危険な場所からの段階的な立ち退き避難

(ア) 洪水浸水想定区域

同じ洪水浸水想定区域(同一水深)内でも、対象となる河川沿い、川の合流

点付近や避難経路が限定される場所などは、早い段階で危険の度合いが高まり、それ以外の地域よりも早く避難行動を開始する必要があるため、予め標準的な避難路・所要時間を把握して当該地域の住民等に周知するとともに、災害発生のおそれが高まったときには、避難情報を早めに発令する。

(イ) 土砂災害警戒区域(3編7章1節)

土砂災害警戒区域内でも、特に土砂災害特別警戒区域(レッドゾーン)を含む箇所は、早い段階で土砂災害が発生する危険の度合いが高まるため、「土砂災害の危険度分布(土砂災害キキクル)」などによる継続的な監視を行うとともに、パトロールの実施や住民からの通報により、土砂災害発生の兆候を早期に把握して避難情報の発令や、必要な場合「警戒区域」の設定を行う。

(ウ) 避難情報の周知徹底(3編4章1節)

避難情報を発令する場合には、防災行政無線、防災アプリ、緊急速報メール、広報車等による巡回広報など、直接的な伝達のほか、防災情報ネットワークを通じた報道や、自主防災組織へ避難情報伝達の協力依頼など、間接的な伝達を併せて行う。

(2) 関係各機関との連携(3編4章1節)

ア 水戸気象台

台風や前線の活動など災害が発生するおそれのある場合には、数日前から気象情報を継続的に収集するとともに、水戸気象台とホットラインを活用して情報提供を求める。また、避難情報の発令を検討する段階に達したときには、気象台に今後の予報(予想)や助言を求める。

イ 県

(ア) 防災・危機管理課

災害が発生するおそれがある場合には、県防災・危機管理課に現状や市の体制等の必要な報告を適時に行うとともに、県の体制や対応等を把握する。

また、災害発生時には防災情報ネットワークにより把握した被害状況や市の対応(避難情報の発令、避難所の開設、通行止めなど)を速やかに報告する。

(イ) 河川課

災害が発生するおそれがある場合には、河川水位情報を継続的に収集するとともに、必要な場合には市内河川の現況を報告する。

また、花貫(小山)ダム事務所から洪水調整に関する情報を収集し、避難情報の発令判断に活用する。

(3) 避難情報の発令基準、警戒レベルを用いた避難情報の発令(3編4章1節)

高萩市地域防災計画を参照

5 避難情報発令の流れ

日 時	実施する事項の概要
大雨の 数日前 から約 1日前	<ol style="list-style-type: none"> 1 気象情報に関する庁内の情報共有(3日前～) 2 事前の準備(2日～1日半前) <ol style="list-style-type: none"> (1) 施設等の点検、巡回経路の確認など (2) 資器材の確認・点検 3 住民への広報 <ol style="list-style-type: none"> (1) 災害発生への注意を喚起 (2) 避難所外避難の検討を呼びかけ、土のう配布など
大雨の 半日前 から数 時間前 *雨の降り始め	<p>警戒体制本部(または災害対策本部)の設置(県への報告)</p> <ol style="list-style-type: none"> 1 対応方針の決定 2 方針に基づく対応策の決定 <ol style="list-style-type: none"> (1) 避難所の開設準備 (2) 通行止め箇所の検討・資器材の準備 (3) 避難情報発令時期の検討 <ol style="list-style-type: none"> ア 「避難情報を早めに発令する地域」の確認 イ 発令する場合の警戒レベル段階
大雨の 半日前 から数 時間前	<p>対策本部会議</p> <ol style="list-style-type: none"> 1 気象・河川水位等の情報や対応策準備状況の確認 2 避難所開設の要否判断 3 避難情報発令の判断(一例) <ol style="list-style-type: none"> (1) 「避難情報を早めに発令する地域」、警戒レベル段階の決定 (2) 河川水位が避難判断水位に到達した場合 <ol style="list-style-type: none"> ア 「避難情報を早めに発令する地域」：高齢者等避難 イ その他の浸水想定地域：発令なし (3) 発令した場合、ただちに県に報告、関係機関に通報
大雨の 数時間 前から 2時間 程度前	<p>対策本部会議</p> <ol style="list-style-type: none"> 1 気象・河川水位等の情報や市内現況の確認 2 避難所の開設を指示、県への報告 3 避難情報の発令(一例) <ol style="list-style-type: none"> (1) 「避難情報を早めに発令する地域」：避難指示 (2) その他の浸水想定地域：高齢者等避難 (3) 発令した場合、ただちに県に報告、関係機関に通報 4 災害派遣要請の要件確認または連絡幹部派遣要請の判断

5 避難情報発令の流れ(続き)

日 時	実施する事項の概要
雨が一層激しくなる	<p>対策本部会議</p> <ol style="list-style-type: none"> 1 気象・河川水位等の情報や市内現況(被災現場)の確認 2 避難情報の発令(一例) <ol style="list-style-type: none"> (1) 浸水想定地域(全域)：避難指示 (2) 土砂災害発生現場(おそれ含む)：避難指示 (3) 発令した場合、ただちに県に報告、関係機関に通報 3 災害により要救助者が発生した場合 <ol style="list-style-type: none"> (1) ただちに捜索・救助 (2) 災害の規模によっては、県に災害派遣を要請
0時間 氾濫発生	<p>対策本部会議</p> <ol style="list-style-type: none"> 1 気象・河川水位等の情報や市内現況(被災現場)の確認 2 避難情報の発令(一例) <ol style="list-style-type: none"> (1) 災害の発生を把握した地域：緊急安全確保 (2) 浸水想定地域(全域)：避難指示【継続】 (3) 土砂災害発生現場：避難指示 *必要に応じ発生場所周辺に「警戒区域」を設定 3 災害により要救助者が発生した場合 <ol style="list-style-type: none"> (1) ただちに捜索・救助 (2) 県に災害派遣を要請

詳細は資料3「高萩市水害タイムライン」を参照

6 避難情報を早めに発令する地域一覧表

- (1) 関根川浸水想定区域
資料4「避難情報を発令する地域と標準的な避難路・所要時間」
- (2) 花貫川浸水想定区域
同 上

7 避難所の運営、被災者支援について

- (1) 指定避難所
地域防災計画に基づき運営する。避難者の減少に伴う避難所の統合・廃止についても同様とする。(3編4章2節)
- (2) 避難所外避難者
地域防災計画に基づき支援する。ただし、避難所外避難者が宿泊施設を利用した避難を行った場合の費用支弁等については、県・国との協議結果によるものとする。(3編4章4節)

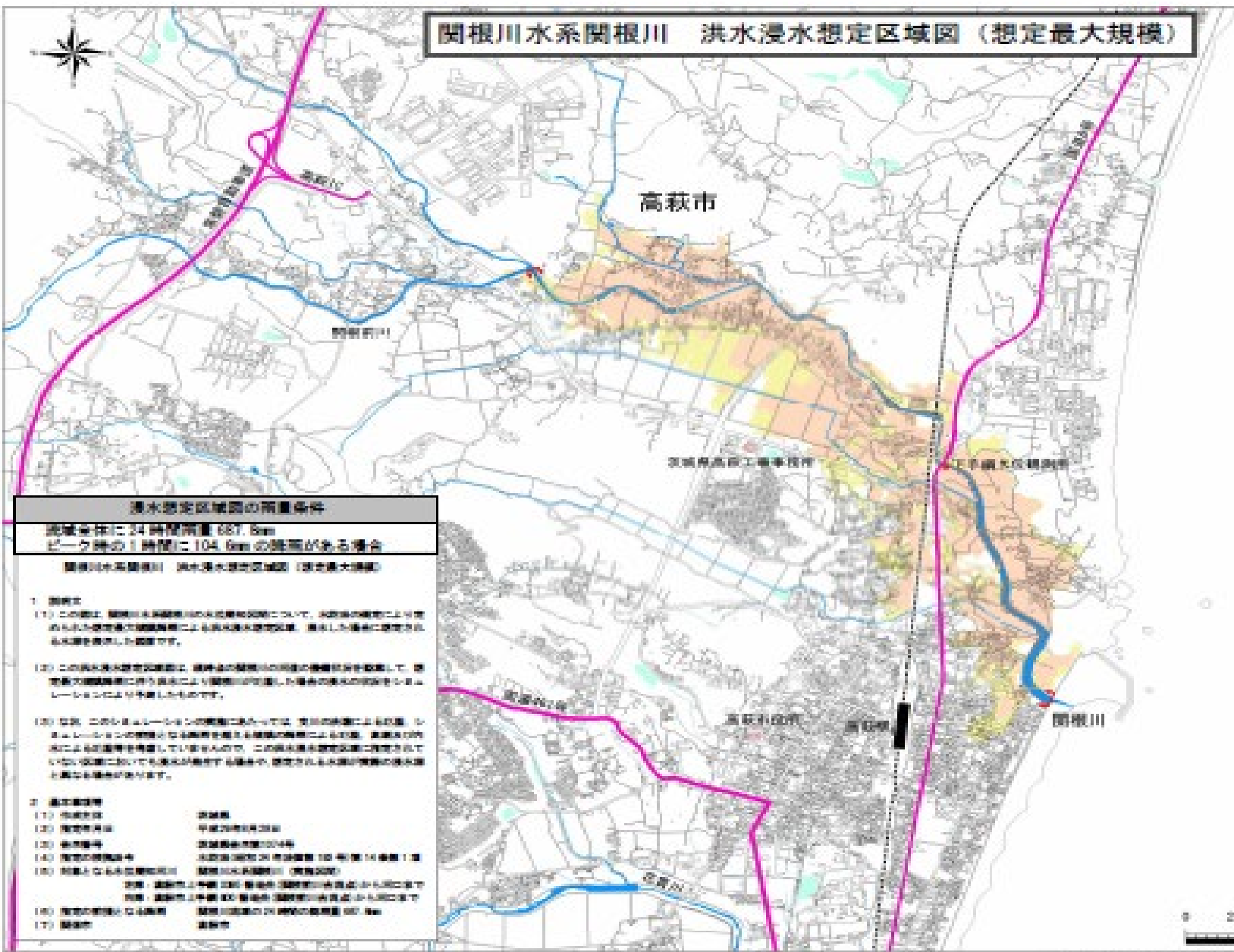
- (3) 帰宅困難者
地域防災計画に基づき支援する。(3編4章5節)
- (4) 被災者支援
 - ア 地域防災計画に基づき支援する。
 - イ 被災住家の復旧や、避難所運営期間が長期化した場合の運営支援について、災害ボランティアセンターと連携し、災害ボランティアの有効活用を図る。
 - ウ 避難所運営期間の長期化が予想されるときには、自衛隊に避難者の入浴支援を要請する。また、医療支援が必要な場合、発災当初はDMATの派遣を要請し派遣期間終了後は県医師会等による支援を要請する。
 - 保健環境衛生の整備(3編8章1節)
 - 廃棄物の処理(3編8章2節)
 - 捜索活動・遺体収容等の実施(3編8章3節)
 - 上記以外の被災者生活支援(3編9章各節)

8 その他

- (1) 市役所各部・課の役割
地域防災計画に示す役割を実施するほか、災害対策本部長が別に示す事項を実施(6編1章2節)
- (2) 物資等の補給、応援受け等
 - ア 災害対応準備時(2編3章4節)
 - (ア) 保有する備蓄品を活用し、必要な場合は調達する。
 - (イ) 災害発生以降、不足が予想される人員・物資等については、必要とする期間人員数、物資の種類・数量などをあらかじめ見積もる。
 - イ 災害発生時
 - (ア) 市
備蓄品を使用し、不足する物資については緊急に調達する。調達できないときは、県や協定締結自治体などに応援を要請する。
 - 災害派遣要請(3編1章4節)
 - 受援の要請(3編1章5節)
 - (イ) 職員
非常用食料・飲料水、その他の必需品3日分程度を各自で準備する。
 - 「職員参集マイ・タイムライン」の作成・更新(2編1章1節)
 - 参集時の携帯品など(3編1章1節)
- (3) 各種施設の応急復旧、災害ゴミの仮置き場
 - ア 各種施設の応急復旧
 - 指定避難所の安全性確認(3編4章2節)

- 公共施設、民間建築物等、ライフラインの応急復旧(3編6章各節)
 - 災害復旧事業計画の作成(4編1章1節)
- イ 災害ゴミの仮置き場
- 旧リサイクルセンター、高北清掃センターに設置を予定する。

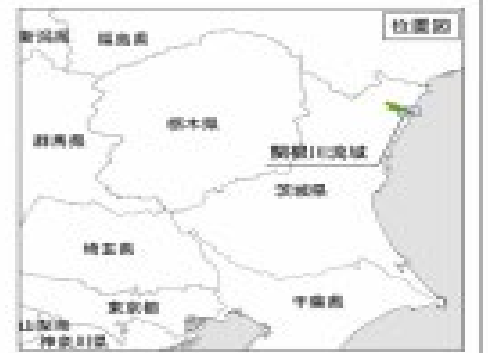
関根川水系関根川 洪水浸水想定区域図 (想定最大規模)



洪水想定区域図の留意条件
 流域全体に24時間雨量687.6mm
 ピーク時の1時間に104.6mmの降雨がある場合
 (関根川水系関根川) 洪水浸水想定区域図 (想定最大規模)

- 1 留意点
 - (1) この図は、関根川水系関根川河川敷の洪水想定区域について、河川の特性により定められた想定最大規模による洪水浸水想定区域、浸水した場合は想定される水深を算出した結果です。
 - (2) この洪水浸水想定区域は、河川の関根川の河川の特性を考慮して、想定最大規模による降雨により関根川が氾濫した場合は洪水の浸水状況をイメージしたものであります。
 - (3) なお、このイメージによる想定区域については、河川の特性による浸水、土砂崩れなどの想定となる浸水による浸水の浸水による浸水、浸水した河川による浸水等を考慮していませんので、この洪水浸水想定区域に想定されていく浸水区域においても浸水が想定される場合、想定される水深の浸水の浸水と異なる場合があります。
- 2 図中の記号

(1) 河川敷	河川敷
(2) 指定用途	平成29年度指定用途
(3) 指定用途	指定用途(2014年)
(4) 指定用途	指定用途(2014年度) (指定用途)
(5) 指定用途	指定用途(2014年度) (指定用途)
(6) 指定用途	指定用途(2014年度) (指定用途)
(7) 指定用途	指定用途



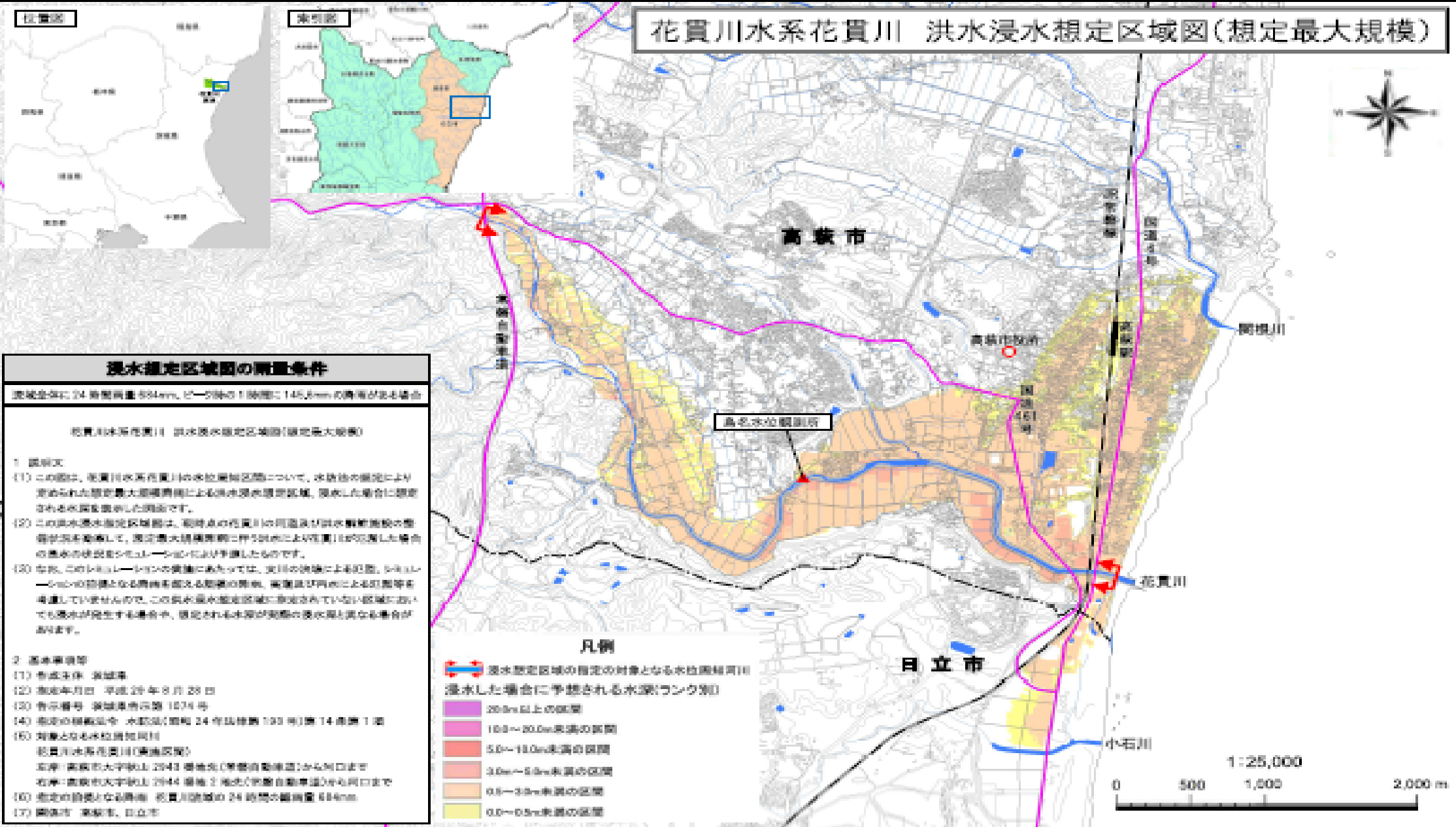
凡例

- 洪水浸水想定区域の水深の対照となる水深浸水河川
- 浸水した場合に予想される水深(1センチメートル)
- 20.0m以上の浸水
- 10.0m～20.0m未満の浸水
- 5.0m～10.0m未満の浸水
- 0.5m～5.0m未満の浸水
- 0.1m～0.5m未満の浸水



この地図は、国土院の提供したデータ、国土地理院の提供したデータ、河川敷の浸水想定区域図を基に作成した。 (調査年度：平成29年度、図144号)

花貫川水系花貫川 洪水浸水想定区域図(想定最大規模)



浸水想定区域図の留意条件

想定条件に 24 時間雨量 834mm、ピーク時の 1 時間 145.8mm の降雨が起る場合

花貫川水系花貫川 洪水浸水想定区域図(想定最大規模)

1 図説文

(1) この図は、花貫川水系花貫川の水位調節区域について、水防法の規定により定められた想定最大規模降雨による洪水浸水想定区域、浸水した場合に想定される水深を明示した図面です。

(2) この洪水浸水想定区域図は、現時点の花貫川の河道及び洪水調節施設の整備状況に基づき、想定最大規模降雨に伴う洪水により花貫川が氾濫した場合の洪水の浸没シミュレーションにより作成したものです。

(3) なお、このシミュレーションの前提にあつては、支川の傍路による氾濫、トレンチ等の設備となる箇所を仮定する形での計算、高瀬及び内河による氾濫等を考慮していませんので、この洪水浸水想定区域に想定されていなくても氾濫区域においても浸水が発生する場合は、想定される水深が実際の浸水深と異なる場合があります。

2 浸水深度等

(1) 作成主体 茨城県

(2) 制定年月日 平成 29 年 8 月 28 日

(3) 告示番号 茨城県告示第 1874 号

(4) 制定の根拠法令 水防法(昭和 24 年法律第 193 号)第 14 条第 1 項

(5) 対象となる水位調節施設

花貫川水系花貫川(調整区域)

上流：高萩市大字秋山 2943 番地先(常磐自動車道)から河口まで

右岸：高萩市大字秋山 2944 番地 2 地先(常磐自動車道)から河口まで

(6) 想定の前線となる降雨 花貫川流域の 24 時間総雨量 834mm

(7) 関係市 高萩市、日立市

この地図の作成にあたっては、国土地理院長の承認を得て、同院発行の基礎地図情報を使用した。(承認番号 平 29 情保 第 145 号)

ホットライン、関係機関連絡先

■ホットライン

次の機関の長と、高萩市長が災害発生等の情報共有等を行うためにあらかじめ携帯電話を含めた連絡先を共有している。

下記機関からの緊急情報の連絡に加え、市が発令する避難情報の助言を受けることが出来る。

機 関 名	連 絡 先	ホットラインの内容
茨城県高萩工事 事務所	0293-22-2250 (河川整備課)	河川の水位について ・避難判断水位の場合、県担当課長から市担当課長へ直接連絡 ・氾濫危険水位の場合、所長から市長へ直接連絡
	0293-22-2323 (ダム管理課)	ダムの洪水操作等について ・異常洪水時防災操作の準備段階に入った場合、県担当課長から市担当課長へ直接連絡 ・異常洪水時防災操作開始1時間前に、所長から市長へ直接連絡
水戸地方气象台	029-231-5840 (観測予報現業室)	大雨による災害の切迫性について ・数年に1度しか起こらないような大雨の場合、観測予報管理官等から市担当課長へ直接連絡 ・特別警報の予告又は発表をした場合、台長から市長へ直接連絡

■関係機関

関係機関名	連 絡 先	備 考
県防災・危機管理課	029-301-2885	
高萩警察署	0293-24-0110	担当：警備課
陸上自衛隊施設 学校施設教導隊	029-274-3211	担当：水際障害中隊
明秀学園高萩 キャンパス	0294-21-6328	指定避難所
高萩ユーフィールド (旧君田小中学校)	0293-28-0071	指定避難所

高萩市水害タイムライン

計画時間	実日時	気象・水象情報			河川管理者(茨城県) 関係機関等	高萩市	
		気象情報	関根川	花貫川			
3 日前		1 台風情報 2 県気象情報 3 水戸気象台の情報			花貫ダム 事前放流通知、協議	台風に関する庁内情報共有 ○台風情報 ○市の体制、災对本部設置の見込み ○各課の対応についての注意喚起 ●職員動員体制、登庁経路の確認など ●災害対応事務の種類の確認その他	
2 日 ～ 1 日午前		1 台風情報 2 県気象情報 3 水戸気象台の情報		事前放流 による水 位上昇の 可能性	花貫ダム 異常洪水時防災操作実施 の可能性通知	花貫ダム通知受け、返信 ○(月 日 時 分) ○(月 日 時 分) ○関係課に情報を提供、共有	
大雨の 数日 ～ 約 1 日前		1 台風情報 2 県気象情報 3 水戸気象台の情報 4 大雨、洪水注意報 発表 5 台風に関する気象 庁記者会見 6 台風警報、洪水警 報発表			1 施設(水門、排水機場)の点検、操 作確認 2 委託施設の連絡体制と操作体制の 確認 3 災害対策用資器材及び車両の確認 4 関係機関の体制確認	1 気象情報の継続的な収集、事前の準備 ○休校等の条件 ○市有施設巡察等の経路確認 ○災害対応資器材の確認、機能点検 ●確認・点検の実施 ●資器材リストの提供(所管課→危機対) ●リストの整理、配分案の作成(危機対) ○住民広報の実施 ●土のう配布 ●避難所外避難の呼びかけ 2 台風に関する庁内情報共有 ○台風・気象情報、早期注意情報等収集・提供 ○必要な場合、各課へ作業支援依頼(調整) ●各課が行う事前準備作業 ●土のう作成・配布支援	
					花貫ダム 事前放流完了(1 日前)	花貫ダム ○通知受け、返信(月 日 時 分) ○関係課へ情報提供・共有	
大雨の 半日 ～ 数時間前 雨の降り 始め		◎台風の接近 ◎大雨が予想 される場合	水防団 待機水位		注意体制 1 水防警報(待機・準備) 2 水門、樋管、排水機場等の操作 通行止めの準備 3 応援体制の確認 (防水専門家等への要請) 4 堤防の巡視(波浪対策) ○災害対策用機械の派遣 ○浸食状況の情報収集・提供	警戒体制本部設置 1 避難所開設準備、通行止め箇所等、資器材 の準備 2 災害対策本部への移行判断(移行した場合★) 3 避難所の開設準備作業 ○先行開設避難所 4カ所の準備に着手 ○施設管理者との調整 ○必要な場合、配置予定職員以外にも開設支 援職員を追加 ○準備する設備 総合受付、一般居住スペース、発熱者用ス ペース(必要な場合)	
			1.5 m	2.0 m			花貫ダム 約 10 時間前 (警報発表後)洪水警戒体制の通知 約 9 時間前 4 m ³ /s 放流 1 時間前通知
大雨の 半日前 ～ 数時間前		◎大雨特別警報 ◎暴風警報	氾濫注意水位		警戒体制 1 洪水予報 2 水防警報(出動) 3 出水時点検(巡視) 4 水防警報(指示) 5 河川監視カメラ等による監視強化 6 防災専門家待機要請	災害対策本部会議 1 避難所開設要否・時期の判断 2 避難情報発令の判断(該当地区、時期) 3 災害派遣要請の条件を確認	
			避難情報発令対象地区				
				関根川			花貫川
			3				
4							
			1.7 m	2.4 m	花貫ダム 8 時間前 4 m ³ /s 放流開始通知 5 時間前 洪水調整開始情報	花貫ダム通知受け・返信 ○8 時間前(月 日 時 分) ○5 時間前(月 日 時 分) ○関係課に情報を提供、共有	

大雨の数時間前 ～ 2時間程度前	気象庁 1 各種特別警報等 ○ ○ ○ 2 キキクル ○洪水キキクル ○浸水キキクル ○土砂キキクル 県河川情報 河川水位(上流から) 【関根川】 ●朝香橋 ●松岡 ●下町 ○下手網 ○新磯馴橋 【花貫川】 ○北方 ●猫内橋 ○島名 ●安良川 ○花貫川	避難判断水位		1 洪水予報(氾濫警戒情報) 県、気象台から発表 ○関根川 ○花貫川 2 状況によりリエゾン派遣の調整 花貫ダム 課長ホットライン(3時間前) 異常洪水時防災操作3時間前通知	災害対策本部会議 1 避難所開設の指示★ 2 避難情報発令の判断(該当地区、時期)★ 3 災害派遣要請の条件確認 ○ 捜索・人命救助 ○ 避難者輸送 ○ その他 または連絡幹部派遣要請の判断			
		2.0 m	2.8 m			避難情報発令対象地区		
雨が一層激しくなる	気象庁 1 各種特別警報等 ○ ○ ○ 2 キキクル ○洪水キキクル ○浸水キキクル ○土砂キキクル 県河川情報 河川水位(上流から) 【関根川】 ●朝香橋 ●松岡 ●下町 ○下手網 ○新磯馴橋 【花貫川】 ○北方 ●猫内橋 ○島名 ●安良川 ○花貫川	氾濫危険水位		非常体制 1 洪水予報(氾濫危険情報) 2 堤防被害★状況の整理 3 内水氾濫★状況の整理 ○道路冠水★ ○通行止め区間★ ○その他の被害★	災害対策本部会議 1 避難情報発令の判断 2 災害派遣要請の判断 3 被災者★の状況把握* 4 避難所の状況把握* * 支援要請の判断			
		2.3 m	3.1 m			避難情報発令対象地区		
		計画高水位				3	関根川	花貫川
						4		
						災害対策本部会議		
						避難情報発令対象地区		
		3	関根川	花貫川				
		4						
		災害対策本部会議						
		避難情報発令対象地区						
		3	関根川	花貫川				
		4						
		5						
0時間	気象庁 1 各種特別警報等 ○ ○ ○ 2 キキクル ○洪水キキクル ○浸水キキクル ○土砂キキクル 県河川情報 河川水位(上流から) 【関根川】 ●朝香橋 ●松岡 ●下町 ○下手網 ○新磯馴橋 【花貫川】 ○北方 ●猫内橋 ○島名 ●安良川 ○花貫川	堤防天端到達 越流		1 洪水予報(氾濫発生情報) 県、気象台から発表 ○関根川 ○花貫川 2 堤防復旧、現地対策本部設置 3 被害状況の把握 4 TEC-FORCEの活動 5 被害状況、調査結果等の公表 花貫ダム 異常洪水時防災操作開始 操作開始通知	災害対策本部会議 1 避難情報発令の判断 2 市内被害状況の把握 3 要救助者の捜索・救助、避難誘導 花貫ダム通知受け・返信 ○防災操作(月 日 時 分)			

避難情報を発令する地域と標準的な避難路・所要時間(関根川)

上手綱(インター線新川側橋東詰から高萩聖孝園までの地区)

起 点：インター線新川側橋東詰
 終 点：県立高萩清松高等学校(指定避難所)
 経 路：起点～たつご通り～新橋～いわん坂～終点(距離2.04km)
 距 離：2.04km
 移動時間：約56分

注意事項：避難路を使用する場合、浸水想定区域内を通過する、新橋で関根川を横断する必要がある、関根川が増水した場合は通行止めになるなど、【日頃から地区住民への周知】や【早目の避難情報発令】が必要

下手綱(インター線以北、松岡公民館東交差点から西側の地区)

○経路A 竜子川～関根川沿い経由

起 点：松岡中学校
 経 路：起点～松岡小学校～大塚神社下～新橋北詰～いわん坂～終点
 終 点：県立高萩清松高等学校(指定避難所)
 距 離：1.62km

移動時間：約45分

○経路B お屋敷通り～たつご通り経由

起 点：雉子の屋橋
 経 路：起点～お屋敷通りT字路～関根橋～たつご通り～松岡公民館東交差点～新橋～いわん坂～終点
 終 点：県立高萩清松高等学校

距 離：1.68km

移動時間：約46分

注意事項：避難路を使用する場合、浸水想定区域内を通過する、新橋で関根川を横断する必要がある、関根川が増水した場合は通行止めになるなど、【日頃から地区住民への周知】や【早目の避難情報発令】が必要

下手綱(インター線以北、松岡公民館東側の地区)

起 点：インター線手綱橋
 経 路：起点～たつご通り～雇用促進住宅口バス停～町尻橋～松岡公民館東交差点～いわん坂～終点(距離1.68km)

終 点：県立高萩清松高等学校(指定避難所)

距 離：1.68km

移動時間：約46分

注意事項：避難路を使用する場合、浸水想定区域内を通過する、新橋で関根川を横断する必要がある、関根川が増水した場合は通行止めになるなど、【日頃から地区住民への周知】や【早目の避難情報発令】が必要

下手綱(インター線以南の地区)

○経路A 浜街道経由

起 点：インター線手綱橋
 経 路：起点～浜街道～玉川橋～終点(距離0.95km)
 終 点：総合福祉センター(福祉避難所)、リーベロたかはぎ(指定緊急避難場所)
 距 離：0.95km

移動時間：約26分

○経路B 建設業協会会館・本町ファミリースポーツ公園経由

起 点：建設業協会会館交差点
 終 点：総合福祉センターまたはリーベロたかはぎ
 経 路：起点～行人塚児童公園～本町ファミリースポーツ公園～終点(距離1.32km)

距 離：1.32km

移動時間：約36分

注意事項：避難路を使用する場合、浸水想定区域内を通過する、玉川を横断(A玉川橋 Bスポーツ公園北側)する必要がある、玉川が増水した場合は通行止めになるなど、【日頃から地区住民への周知】や【早目の避難情報発令】が必要

避難情報を発令する地域と標準的な避難路・所要時間(関根川)

高戸(関根川左岸地区)

起 点：関根川・玉川合流点

終 点：県立高萩清松高等学校(指定避難所)

経 路：起点～万葉坂～松久保工業団地～R 6 松久保工業団地入口交差点～R 6 赤浜交差点～
終点(距離3.40km)

距 離：3.40km

移動時間：約1時間6分

注意事項：避難路を使用する場合、浸水想定区域・土砂災害警戒区域内を通過する、関根川
の増水や土砂災害発生のおそれがある場合は通行止めになるなど、【日頃から地区
住民への周知】や【早目の避難情報発令】が必要**高戸(関根川右岸地区・高萩警察署以北の区域)**

○経路A 浜街道経由

起 点：高萩警察署東側

経 路：起点～荒崎橋西詰～高戸大橋人道こ線橋～浜街道～終点

終 点：総合福祉センター(福祉避難所)、リーベロたかはぎ(指定緊急避難場所)

距 離：1.60km

移動時間：約44分

○経路B 建設業協会会館・本町ファミリースポーツ公園経由

起 点：高萩警察署東側

経 路：起点～荒崎橋西詰～高戸大橋人道こ線橋～建設業協会会館～行人塚児童公園～
本町ファミリースポーツ公園～終点

終 点：総合福祉センターまたはリーベロたかはぎ

距 離：2.43km

移動時間：約1時間6分

注意事項：避難路を使用する場合、浸水想定区域内を通過する、玉川を横断(A玉川橋 Bス
ポーツ公園北側)する必要がある、玉川が増水した場合は通行止めになるなど、
【日頃から地区住民への周知】や【早目の避難情報発令】が必要**高戸(関根川右岸地区・高萩警察署以南)**

○経路A 行人塚踏切経由

起 点：高戸橋西詰

経 路：起点～国道6号線～行人塚踏切～浜街道～終点

終 点：総合福祉センター(福祉避難所)、リーベロたかはぎ(指定緊急避難場所)

距 離：1.06km

移動時間：約29分

○経路B 高萩陸橋経由

起 点：高戸橋西詰

経 路：起点～国道6号線～東本町交差点～高萩陸橋～終点

終 点：総合福祉センター(福祉避難所)、リーベロたかはぎ(指定緊急避難場所)

距 離：1.15km

移動時間：約32分

注意事項：避難路を使用する場合、浸水想定区域内を通過する、経路Aは玉川を横断(玉川橋)
する必要がある、玉川が増水した場合は通行止めになるなど、【日頃から地区住民
への周知】や【早目の避難情報発令】が必要**肥前町2丁目**

起 点：新磯馴橋西詰

経 路：起点～国道6号線東本町交差点～高萩陸橋～終点

終 点：総合福祉センター(福祉避難所)、リーベロたかはぎ(指定緊急避難場所)

距 離：1.00km

移動時間：約27分

注意事項：避難路を使用する場合、浸水想定区域内を通過するなど、【日頃から地区住民への周
知】や【早目の避難情報発令】が必要

避難情報を発令する地域と標準的な避難路・所要時間(関根川)

肥前町 1 丁目

起 点：新磯馴橋西詰

経 路：起点～東小学校前バス停～肥前町児童公園～国道 6 号線東本町二・北交差点～J R 高萩駅～駅前れんが通り～浜街道～終点

終 点：総合福祉センター（福祉避難所）、リーベロたかはぎ(指定緊急避難場所)

距 離：1. 7 7 k m

移動時間：約 4 8 分

注意事項：避難路を使用する場合、浸水想定区域内を通過するなど、【日頃から地区住民への周知】や【早目の避難情報発令】が必要**有明町 1、2 丁目**

起 点：東小学校南東角信号交差点

経 路：起点～国道 6 号線東本町二・北交差点～J R 高萩駅～駅前れんが通り～浜街道～終点

終 点：総合福祉センター（福祉避難所）、リーベロたかはぎ(指定緊急避難場所)

距 離：1. 3 7 k m

移動時間：約 3 7 分

注意事項：避難路を使用する場合、浸水想定区域内を通過するなど、【日頃から地区住民への周知】や【早目の避難情報発令】が必要

避難情報を発令する地域と標準的な避難路・所要時間(花貫川)

秋山(花貫川浸水想定区域内の地区)

○経路A 慈眼寺橋周辺

起 点：慈眼寺橋東詰

経 路：起点～慈眼寺観音堂～水道低区配水池～県道10号線秋山交差点～国道461号線～終点

終 点：秋山小学校(指定避難所)

距 離：1.21km

移動時間：約33分

○経路B 湯澤橋周辺

起 点：湯澤橋東詰

経 路：起点～秋山中公民館～秋山中コミュニティ消防センター～県道10号線秋山交差点～国道461号線～終点

終 点：秋山小学校

距 離：1.06km

移動時間：約29分

○経路C 荒屋バス停周辺

起 点：荒屋バス停

経 路：起点～島名バス停～IHI建材～国道461号線秋山小学校前交差点～終点

終 点：秋山小学校(指定避難所)

距 離：1.30km

移動時間：約36分

○経路D 秋山大橋周辺

起 点：秋山大橋東詰

経 路：起点～起点から東側2本目の農道～島名バス停～IHI建材～国道461号線秋山小学校前交差点～終点(距離2.56km)

終 点：秋山小学校(指定避難所)

距離：2.56km

移動時間：約1時間2分

注意事項：避難路を使用する場合、浸水想定区域内を通過するなど、【日頃から地区住民への周知】や【早目の避難情報発令】が必要**島名(花貫川浸水想定区域内の地区)**

○経路A 小屋下橋東詰周辺

起 点：小屋下橋東詰

経 路：起点～鏡神社参道下～七曲り坂交差点～島名第一公園東側～向洋台児童公園西側～国道461号線～終点(距離2.27km)

終 点：秋山小学校(指定避難所)

距 離：2.27km

移動時間：約1時間2分

○経路B 境橋西詰周辺

起 点：境橋西詰

終 点：秋山小学校(指定避難所)

経 路：起点～七曲り坂～七曲り坂交差点～島名第一公園東側～向洋台児童公園西側～国道461号線～終点(距離2.66km)

距 離：2.66km

移動時間：約1時間13分

注意事項：避難路を使用する場合、浸水想定区域・土砂災害警戒区域内を通過する、花貫川の増水や土砂災害発生のおそれがある場合は通行止めになるなど、【日頃から地区住民への周知】や【早目の避難情報発令】が必要

避難情報を発令する地域と標準的な避難路・所要時間(花貫川)

石滝(花貫川浸水想定区域内の地区)

○経路A びんずる坂経由

起 点：新花貫橋南詰

経 路：起点～びんずる坂～終点

終 点：明秀学園高萩キャンパス(指定避難所)

距 離：0.70 km

移動時間：約20分

○経路B 市営石滝住宅前経由

起 点：国道461号線花貫橋南詰

経 路：起点～国道461号線石滝団地入口交差点～いぶき台団地バス停～市営石滝団地南側～県道230号線～終点

終 点：明秀学園高萩キャンパス(指定避難所)

距 離：1.67 km

移動時間：約46分

注意事項：避難路を使用する場合、浸水想定区域・土砂災害警戒区域内を通過する、花貫川の増水や土砂災害発生のおそれがある場合は通行止めになるなど、【日頃から地区住民への周知】や【早目の避難情報発令】が必要

安良川(花貫川浸水想定区域内の地区)

○経路A 国道461号線沿い

起 点：国道461号線花貫橋北詰

経 路：起点～安良川南交差点～安良川交差点～国道461号線～終点

終 点：高萩小学校(指定避難所)

距 離：2.08 km

移動時間：約57分

○経路B 境橋東詰周辺

起 点：境橋東詰

経 路：起点～安良川新町交差点～安良川南交差点～安良川交差点～国道461号線～終点

終 点：高萩小学校(指定避難所)

距 離：1.67 km

移動時間：約46分

注意事項：避難路を使用する場合、浸水想定区域・土砂災害警戒区域内を通過する、花貫川の増水や土砂災害発生のおそれがある場合は通行止めになるなど、【日頃から地区住民への周知】や【早目の避難情報発令】が必要

高萩高等学校までの経路と移動時間(参考)

○高萩陸橋東詰～見晴らし坂を経由する経路

起 点：国道6号線東本町交差点

経 路：起点～高萩陸橋～ 県道高萩塙線交差点～終点

終 点：県立高萩高等学校

距離：2.03 km

移動時間：約56分

○高萩駅東～滝坂を経由する経路

起 点：国道6号線東本町二・北交差点

経 路：起点～高萩駅中央こ線橋～駅前れんが通り～県道高萩駅交差点～滝坂～終点

終 点：県立高萩高等学校

距離：1.20 km

移動時間：約33分

○浜野町踏切～市役所南側を経由する経路

起 点：国道6号線高浜町一交差点

経 路：起点～浜野町踏切～高萩市役所前交差点～宮後貯水池北側～終点

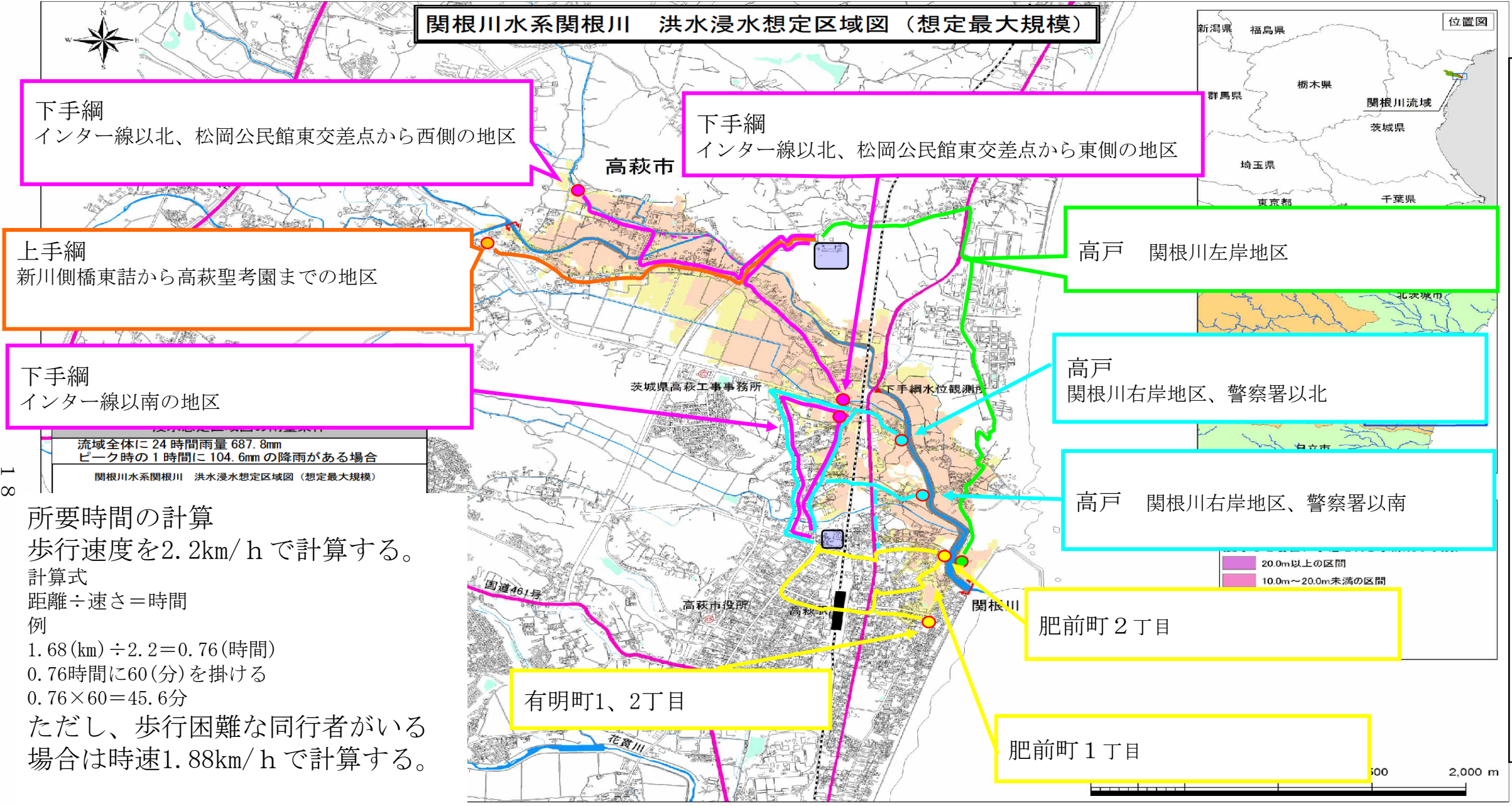
終 点：県立高萩高等学校

距離：2.71 km

移動時間：約1時間14分

注意事項：避難路を使用する場合、浸水想定区域・土砂災害警戒区域内を通過する、花貫川の増水や土砂災害発生のおそれがある場合は通行止めになるなど、【日頃から地区住民への周知】や【早目の避難情報発令】が必要

関根川水系関根川 洪水浸水想定区域図 (想定最大規模)



下手綱
インター線以北、松岡公民館東交差点から西側の地区

下手綱
インター線以北、松岡公民館東交差点から東側の地区

上手綱
新川側橋東詰から高萩聖考園までの地区

下手綱
インター線以南の地区

高戸 関根川左岸地区

高戸 関根川右岸地区、警察署以北

高戸 関根川右岸地区、警察署以南

肥前町 2丁目

有明町 1、2丁目

肥前町 1丁目

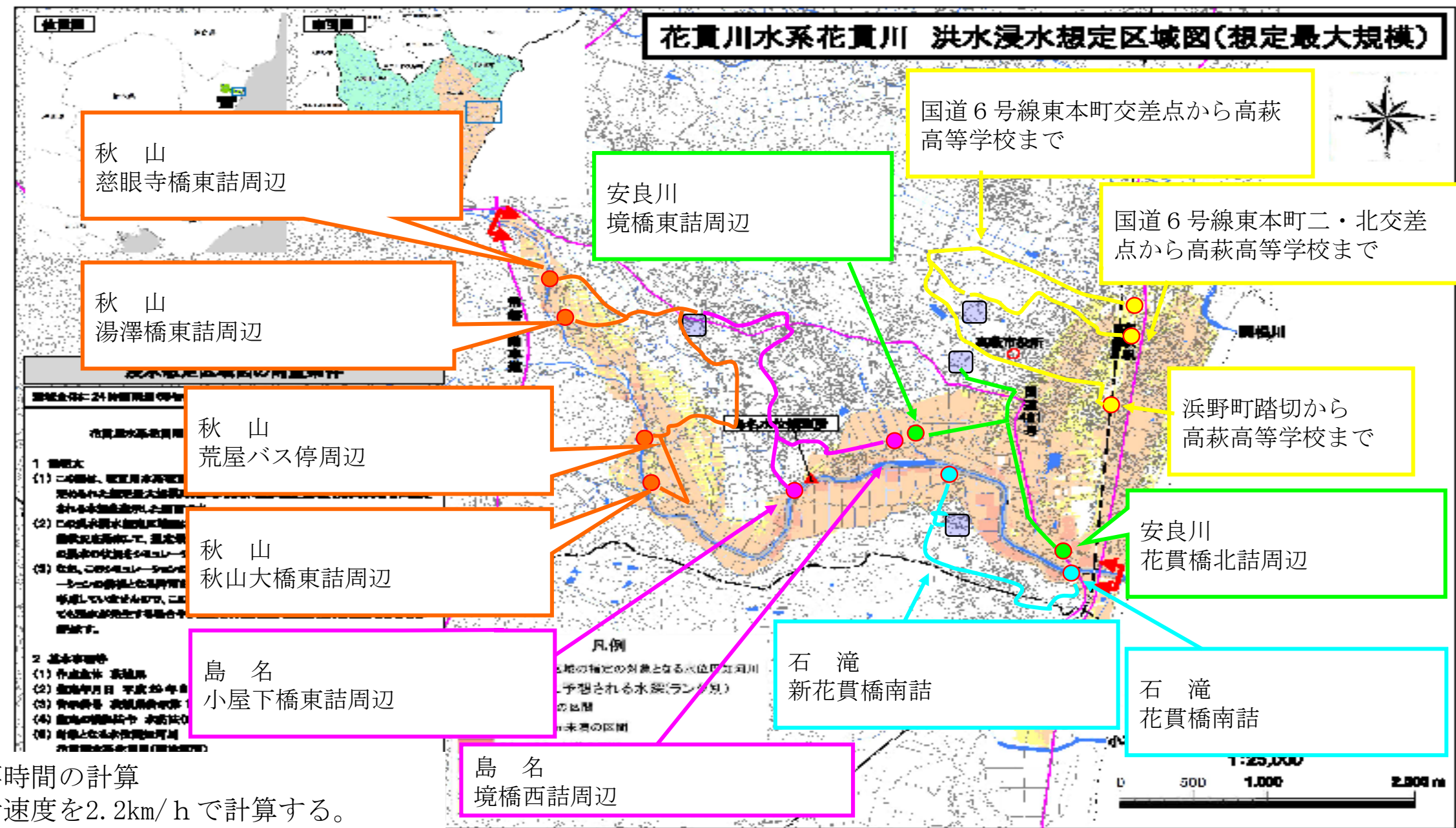
流域全体に 24 時間雨量 687.8mm
ピーク時の 1 時間に 104.6mm の降雨がある場合
関根川水系関根川 洪水浸水想定区域図 (想定最大規模)

18

所要時間の計算
歩行速度を2.2km/hで計算する。
計算式
距離÷速さ=時間
例
1.68(km)÷2.2=0.76(時間)
0.76時間に60(分)を掛ける
0.76×60=45.6分
ただし、歩行困難な同行者がいる場合は時速1.88km/hで計算する。

この地図の作成に当たっては、国土地理院長の承認を得て、同院発行の基盤地図情報を使用した。(承認番号 平29情使、第144号)

花貫川水系花貫川 洪水浸水想定区域図(想定最大規模)



19

所要時間の計算
歩行速度を2.2km/hで計算する。

この地図の作成に当たっては、国土院院長の承認を得て、所管発行の浸水想定区域図を利用した。(災防審答 平29 答第 146号)